

RAPPORT ANNUEL 2014



COMMISSION DE SERVICES RÉGIONAUX SUD-EST

Présenté à

**l'Honorable Brian Kenny,
Ministre de l'Environnement et gouvernement locaux**

**Maires et représentants des districts de services locaux de la
Commission de services régionaux du Sud-est**

**La Commission de services régionaux du Sud-est
soumet respectueusement son
2e rapport annuel des activités pour l'année 2014**

A stylized, handwritten signature in black ink, consisting of several loops and a long horizontal stroke at the end.

Jacques LeBlanc, Président

A complex, handwritten signature in black ink, featuring many overlapping loops and a dense, scribbled appearance.

Gérard Belliveau, Directeur général

Table des Matières

- 5 Message du Président
- 8 Message du Directeur général
- 12 2014 Profil Régional
- 33 Gouvernance et Administration
- 38 Points saillants et services - Déchets Solides
- 48 Points saillants et services - Aménagement du Territoire
- 78 Rapport - Finances
- 86 Contacts



Notre mission

Assurer la collaboration et la concertation régionale dans le but de favoriser la croissance, la prospérité et la qualité de vie dans la région du Sud Est.

Message du Président

Au cours de l'année 2014, notre Commission de services régionaux a entrepris de nombreux projets. Un règlement législatif provincial a enfin reconnu notre région à titre de Commission de services régionaux du Sud-Est \ Southeast Regional Service Commission. Notre marquage distinctif s'est poursuivi avec l'adoption d'un nouveau logo.

Dans notre quête d'offrir une direction et un leadership bien ancré à notre région, le conseil d'administration entrepris un exercice de planification stratégique qui s'est soldé par l'adoption d'un Plan Stratégique destiné aux trois prochaines années. Notre énoncé de mission alimente et guide nos actions au quotidien : 'Assurer la collaboration et la concertation régionale dans le but de favoriser la croissance, la prospérité et la qualité de vie dans la région du Sud Est. Les membres du conseil d'administration reconnaissent que le succès de nos communautés individuelles contribue au succès de l'ensemble de notre région.

Nos actions s'inspirent de principes directeurs qui visent à respecter l'ensemble des besoins de nos communautés. Nous reconnaissons d'emblé que nous devons coopérer les uns avec les autres, viser une prospérité durable, reconnaître le bilinguisme à titre de piliers social et économique tout en assurant l'intégrité et la transparence de nos processus de prise de décision en desservant nos gens et nos communautés. À titre de président, je soutiens que le conseil d'administration a fait preuve de ces qualités au cours de la dernière année.

Nous avons également amélioré nos structures administratives et de gouvernance en adoptant des politiques régissant le personnel et la mise en place de divers sous-comité. Ces derniers ont été mandatés de porter en analyse les préoccupations régionales et de formuler des recommandations au conseil d'administration. À titre de président, j'ai assuré une présence continue de notre CSR aux réunions avec le ministre de l'Environnement et des Gouvernements locaux et mes collègues des autres CSR. L'objectif fut toujours d'améliorer le fonctionnement des CSR et assurer que le

gouvernement provincial est au courant de nos besoins en leur indiquant notre volonté de collaborer à l'atteinte de cet objectif.

Je me dois de remercier personnellement tous les membres du conseil d'administration pour leur patience et leurs contributions au succès de la commission. Il faut également souligner le travail de mes collègues du comité exécutif, le maire Bob Berry et le maire Yvon Lapierre. Ils ont été très actifs en m'offrant des avis tout comme au Directeur général et au conseil d'administration.

Il n'est pas possible d'offrir des services de qualité aux citoyens sans l'adhérence du personnel à notre mission et nos objectifs. Nos félicitations doivent être formulées au personnel cadre ainsi qu'au personnel de première ligne pour leur travail de premier plan malgré les défis en matière de ressources humaines.

En terminant, je crois fermement que la collaboration demeure la clé du succès en assurant que notre région va continuer son rôle de phare sur le paysage néo-brunswickois.

Jacques LeBlanc
Président



Notre mandat
Travailler ensemble pour faire
progresser la région.
Agir à titre de porte-parole
sur des questions régionales
qui font consensus au sein du
membership.

Message du **Directeur général**

L'année 2014 a apporté son lot de défis et de succès. La mise en place d'une culture de travail commune et les processus attenants furent d'une importance capitale. Tous les départements ont procédé à une révision de leurs méthodes de travail. Ils ont ainsi mis en oeuvre les modifications nécessaires visant à améliorer l'efficacité des services et l'accès à notre clientèle.

Étant donné que la Commission de services régionaux du Sud-Est fut constituée à partir du personnel de quatre anciennes commissions, le service des finances entremis le développement et l'adoption d'un manuel de politiques. Des structures normalisées de comptabilité et des gabarits furent également mis en place assurant l'uniformité et la transparence des rapports comptables. Le rapport annuel des vérificateurs indique que la commission a livré une gamme complète de services tout en affichant un léger surplus.

Une analyse des activités dans le secteur des déchets solides a mis en évidence le sous-financement de notre fond de post-fermeture. Dès la conclusion de la présente année, la commission a été en mesure de combler cet important fond de réserve, assurant ainsi que nos enfants et petits-enfants ne soient pas imputés la responsabilité financière des activités antérieures et présentes de notre région.

Les travaux liés à la mise en place d'un nouveau système de traitement de lixiviat ont débuté et le tout devrait être complété en 2015. Ce projet offrira à notre région une capacité d'enfouissement de 25 à 30 années, tout en prévoyant l'arrivée de nouveaux règlements environnementaux du gouvernement fédéral, anticipés au cours des 5 prochaines années.

Le personnel au site Berry Mills a maintenu un rythme soutenu en attente d'une nouvelle stratégie en matière de gestion des déchets solides prévue en 2016. Cette initiative est parrainée par la CSRSE en vertu d'une demande de financement au Fond de fiducie sur l'environnement du NB. L'étude découle d'une démarche collaborative avec le Gouvernement du NB et les autres CSR de la province.

Pour ce qui a trait à l'urbanisme, de nombreux plans municipaux et ruraux furent

adoptés ou modifiés. De nouveaux plans sont présentement en voie de développement par le biais de consultations publiques, analyses de site, etc. Les postes vacants ont été comblés en visant l'obtention du savoir, du savoir faire et de l'expérience requise par notre organisation. La formation relative au nouveau Code National du bâtiment est également en cours. Les inspecteurs et agents d'aménagement assurent la conformité avec les arrêtés municipaux et les règlements provinciaux applicables aux régions non-constituées en municipalités. Les démarches visant l'intégration des technologies d'information aux processus de planification et d'émission de permis se poursuivent. Les inspecteurs ont accès aux fichiers des clients par le biais d'iPad, etc. et le travail entourant le développement d'applications liées aux bases de données est contemplé pour 2015.

Des rencontres avec les collègues du gouvernement provincial et les autres CSR ont eu lieu au cours de l'année. Des discussions entourant de nouvelles initiatives, la défense des intérêts de la CSR et la volonté de notre commission de poursuivre sa quête en matière d'environnement tels le recyclage, les sites privés de construction et démolition, etc. ont été à l'ordre du jour. De légers progrès furent décelés auprès des autorités provinciales mais nous espérons qu'en 2015, la province offrira une approche plus ciblée en matière d'environnement et planification.

Il n'y a aucun doute que la Commission de services régionaux du Sud-Est a démontré sa capacité de collaboration autant sur les fronts politique qu'administratif. Les négociations se poursuivent avec les CSR de Kent et Kings en matière de gestion des déchets solides. La mise en disponibilité de notre personnel permettant l'étude de collectes optimisées, le transport direct, etc. a permis à ces dernières d'effectuer des économies significatives. Notre objectif est d'offrir un service visant l'excellence tout en reconnaissant que la collaboration avec les autres CSR est une approche gagnante pour tous.

En terminant, je voudrais offrir mes plus sincères remerciements aux membres du conseil d'administration et plus particulièrement au comité exécutif. Ils ont affiché une confiance sans bornes envers la capacité du personnel de livrer la gamme de services requis tout en sachant que nous reconnaissons leur droit d'effectuer la décision finale au nom des citoyens.

Je m'en voudrais de ne pas mentionner le travail des cadres pour leur leadership en se penchant sur les surprises provenant des commissions antérieures et les nombreux

défis quotidiens. Le personnel de première ligne s'est assuré de servir les citoyens avec respect. Nonobstant les défis qui se pointent à l'horizon, soyez assurés que notre intention est de soutenir les élus dans l'atteinte de leurs obligations démocratiques et de servir les citoyens selon les méthodes les plus efficaces et efficaces mises à notre disponibilité.

Gérard Belliveau
Directeur général



Région du Sud-est Profil de la communauté

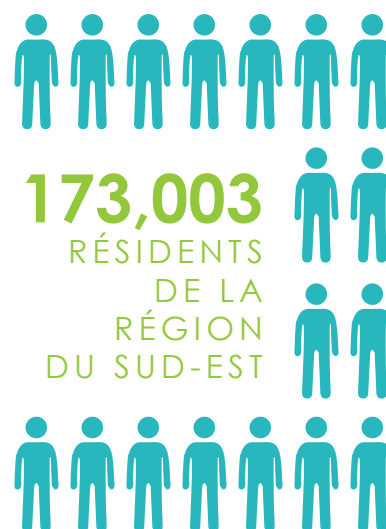
En janvier 2013, douze commissions de services régionaux ont été établies au Nouveau-Brunswick. Les commissions de services régionaux (CSR) ont pour mandat de fournir des services d'aménagement du territoire et de gestion des déchets solides aux collectivités, de faciliter la conclusion d'ententes de services à l'amiable entre les collectivités intéressées et d'agir en tant que tribune visant la collaboration des collectivités à l'égard des enjeux régionaux.

La Commission de services régionaux Sud-est comprend les comtés de Westmorland et d'Albert situés dans la région du Sud-Est du Nouveau-Brunswick en bordure de la baie de Fundy, du détroit de Northumberland et de la Nouvelle-Écosse. Ce district de services régionaux nouvellement désigné (ci-après la « région »), qui englobe deux cités, trois villes, neuf villages, une communauté rurale et vingt-sept districts de services locaux, est le plus peuplé du Nouveau-Brunswick. Les deux comtés, dont 42,9 % des résidents parlent le français et l'anglais, possèdent la plus grande population bilingue de la province. Au cours des dernières années, cette main d'oeuvre bilingue a contribué à transformer la région en un moteur économique pour le Nouveau-Brunswick. Les entreprises du Canada atlantique et du reste du pays ont commencé à investir dans la région, la région métropolitaine de recensement (RMR) de Moncton ayant rapidement pris son essor en tant que centre de cette activité économique. Moncton et Dieppe regroupent ensemble 64 % de la population du comté de Westmorland, alors que Riverview est le lieu de résidence de 66 % de la population du comté d'Albert. Le reste de la population régionale est répartie dans de plus petites collectivités et des régions rurales non constituées. La Commission de services régionaux Sud-est fournit désormais des services d'aménagement aux collectivités en dehors des limites de la RMR de Moncton. Trois anciennes commissions d'aménagement du territoire desservent désormais la région en tant que bureaux de la commission régionale. Ces bureaux sont Beaubassin, à Shediac, Tantramar, à Sackville, et Westmorland-Albert, à Moncton.

Les collectivités suivantes sont desservies par des plans ruraux et municipaux de la région Sud-est : Beaubassin-Est, Beaubassin-Ouest, Cap-Pelé, Memramcook, Shediac, Alma, Hillsborough, Petitcodiac, Riverside-Albert, Salisbury, la paroisse Westmorland-Albert, Dorchester, Port Elgin, Sackville et la collectivité non constituée de Tantramar.

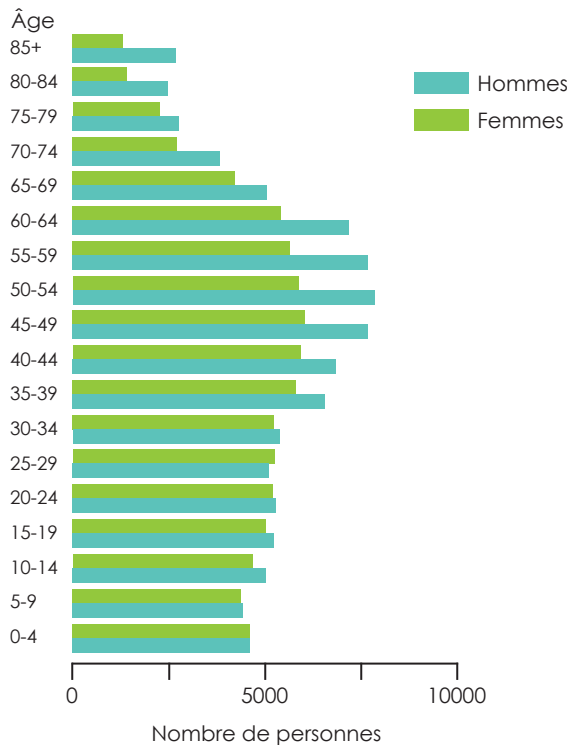
Population

En 2011, on dénombrait 173 003 résidents dans la région du Sud-est. En général, la répartition par âge de cette population se compare aux statistiques pour l'ensemble de la province. Environ 43 % de la population de la région du Sud-est est d'âge actif cadre (de 30 à 59 ans), alors que les aînés (personnes âgées de plus de 60 ans) représentent une autre proportion de 23 % de la population. La répartition par âge varie grandement entre les collectivités. La RMR de Moncton affiche un pourcentage plus élevé de personnes d'âge actif, alors que de nombreuses collectivités plus rurales ont une population beaucoup plus âgée.

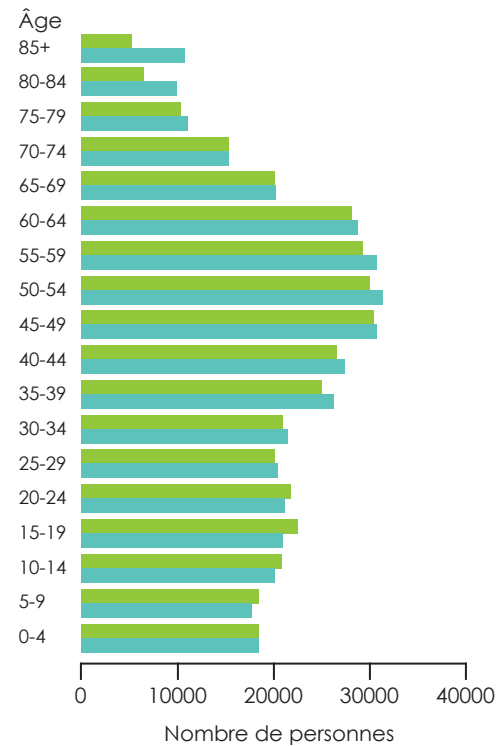


ÂGE	RÉGION DU SUD-EST		NOUVEAU-BRUNSWICK	
	POPULATION (n°)	POPULATION (%)	POPULATION (n°)	POPULATION (%)
0-9	17 380	10,05 %	73 190	9,74 %
10-19	18 770	10,85 %	86 240	11,48 %
20-29	22 585	13,05 %	86 310	11,49 %
30-39	23 650	13,67 %	91 820	12,22 %
40-49	25 950	14,99 %	113 175	15,07 %
50-59	26 025	15,04 %	122 130	16,26 %
60-69	20 080	11,61 %	93 770	12,48 %
70-79	10 990	6,35 %	51 730	6,89 %
80+	7 565	4,37 %	32 795	4,36 %

RÉGION DU SUD-EST

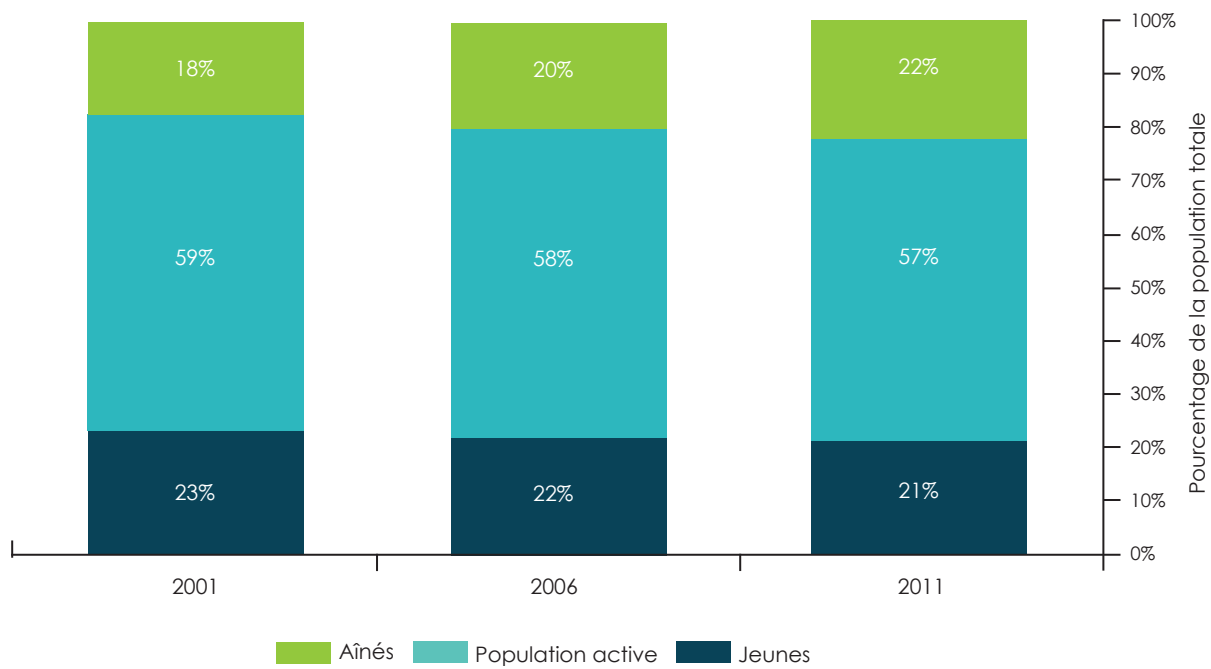


NOUVEAU-BRUNSWICK



Depuis 2001, la population de la région du Sud-est a augmenté par rapport à un taux de croissance de 2,97 % pour le Nouveau-Brunswick. Bien que cette croissance soit importante, sa répartition n'a pas été égale dans l'ensemble de la région. De nombreuses régions urbaines de la région du Sud-est, dont Dieppe, Moncton et Riverview, prennent de l'expansion, tandis que les communautés rurales des régions avoisinantes ont une population en déclin et vieillissante. De 2006 à 2011, par exemple, la population de la région métropolitaine de recensement de Moncton a augmenté de 9,7 %, alors que la petite collectivité de Port Elgin, à l'est, a enregistré une baisse de population de 7,3 %. De 2001 à 2011, la répartition de l'âge au sein de la population est demeurée relativement constante; cependant, alors que la population des aînés est en constante croissance, le nombre de jeunes recule.

ÉVOLUTION DE LA RÉPARTITION DE L'ÂGE DANS LA RÉGION DU SUD-EST



DONNÉES DES RECENSEMENTS DE 2001, 2006 ET 2011



Composition des Foyers

En 2011, on dénombrait 59 910 familles vivant dans la région du Sud-est. De ce nombre, 12,5 % des familles étaient qualifiées de monoparentales, une proportion inférieure au pourcentage provincial de 16,1 %. La famille moyenne vivant dans la région 7 compte 2,7 personnes, dont 0,9 enfant par foyer en moyenne. La région du Sud-Est abrite 24 610 résidents âgés de plus de 65 ans, soit 17 % de la population totale. La proportion d'aînés dépasse le pourcentage provincial de 16 %. Cette donnée démographique est particulièrement importante étant donné qu'une population vieillissante exercera une pression unique sur l'offre de services dans la région. Les politiques de planification devront tenir compte des besoins des aînés dans des domaines tels l'hébergement, la santé, les services de loisirs et de récréation, les établissements de soins spécialisés et les options de transport partagé et en commun.

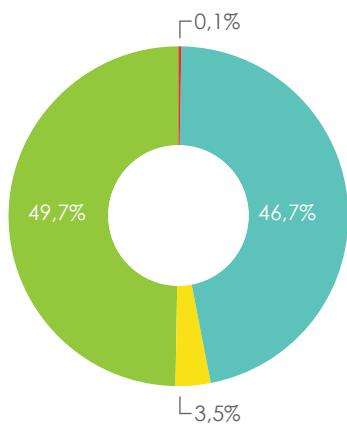
7 490
FAMILLES MONOPARENTALES
43 415
FAMILLES NUCLÉAIRES
16 740
AÎNÉS (en couple)
7 865
AÎNÉS (célibataires, divorcés ou veufs)
995
AÎNÉS (vivant avec un membre de la famille)
550
AÎNÉS (vivant sans membre de la famille)
6 325
AÎNÉS (vivant seuls)



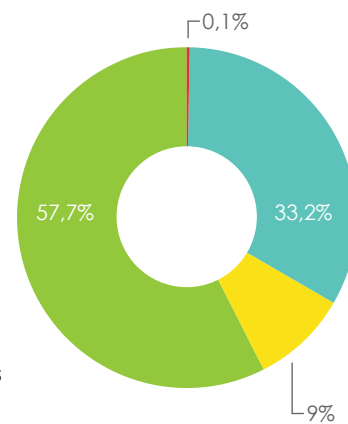
Langue

Quarante-trois pour cent de la population de la région du Sud-est est bilingue, étant capable de s'exprimer tant en français qu'en anglais. À l'échelle provinciale, seulement 0,4 % de la population parle les deux langues officielles. Ce bilinguisme régional tend à être concentré dans certaines villes et municipalités de la région. Moncton et Dieppe, ainsi que Shediac, sont des collectivités bilingues notables qui sont tenues de fournir certains services dans les deux langues officielles en vertu de la Loi sur les langues officielles. Une autre proportion de 52 % de la population de la région du Sud-est parle uniquement l'anglais, ce qui signifie que 95 % de la population totale de la région peut communiquer dans cette langue, à comparer à 68,4 % de la population provinciale.

RÉGION DU SUD-EST



NOUVEAU-BRUNSWICK

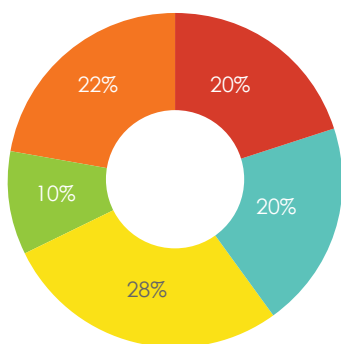
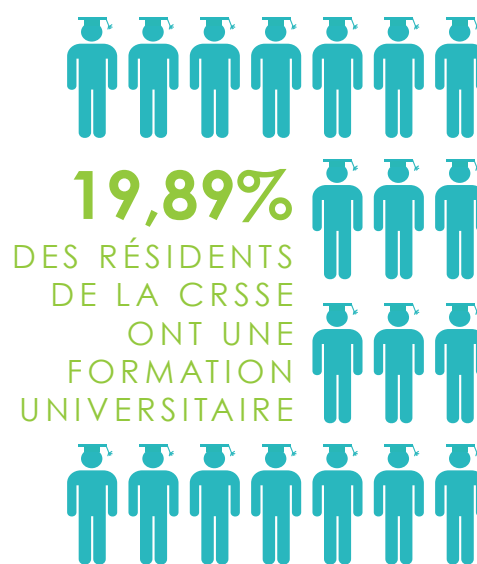


RECENSEMENT DE 2011

- Anglais
- Français
- Français et anglais
- Ni l'une ni l'autre de ces langues

Education

De façon générale, le niveau d'éducation des résidents de la région de Sud-est reflète celui de la population provinciale. Le pourcentage des résidents de la région sans diplôme d'études secondaires est légèrement inférieur à celui de la province, 20% des résidents n'ayant pas de diplôme d'études secondaires, à comparer à 25 % des Néo-Brunswickois. Au niveau postsecondaire, un pourcentage légèrement supérieur de la population de la région du Sud-est possède un diplôme universitaire ou collégial (42 % et 37 % à l'échelle régionale et provinciale respectivement). En revanche, le Nouveau-Brunswick compte un plus haut pourcentage de diplômés d'une école de métiers, 11,21% de la population détenant un certificat d'une école de métiers, à comparer à 9,85 % de la population de la région du Sud-est.



NIVEAUX D'ÉDUCATION DANS LA RÉGION DU SUD-EST

DONNÉES DU RECENSEMENT DE 2011

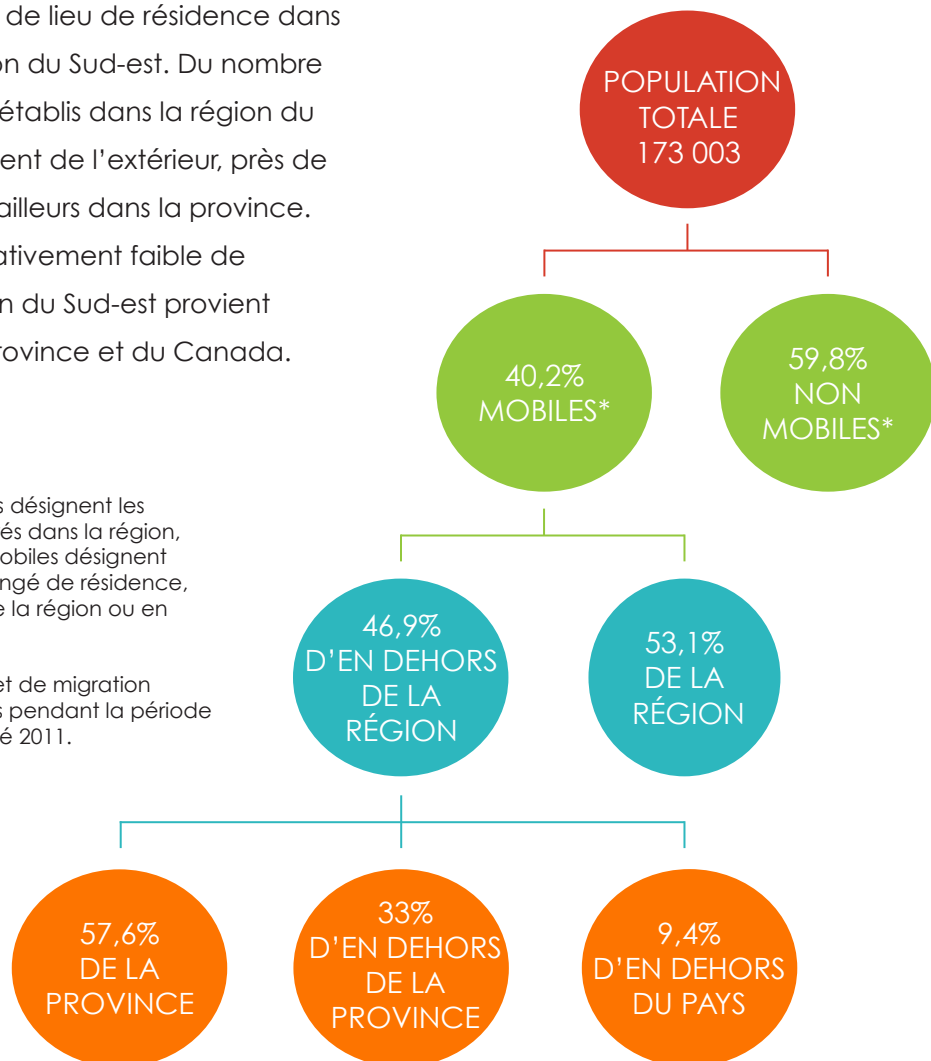
- % de la population ne détenant pas de diplôme d'études secondaires
- % de la population détenant un diplôme d'études secondaires ou son équivalent
- % de la population détenant un certificat ou un diplôme d'une école de métiers
- % de la population détenant un certificat ou un diplôme collégial
- % de la population détenant un certificat, diplôme et degré universitaire

Mobilité et Migration

La population de la région du Sud-est est relativement mobile. En 2011, 40,2 % de la population a indiqué un changement de résidence dans les cinq années précédentes. De ce pourcentage, plus de la moitié avait simplement changé de lieu de résidence dans les limites de la région du Sud-est. Du nombre de résidents s'étant établis dans la région du Sud-est qui proviennent de l'extérieur, près de 60 % proviennent d'ailleurs dans la province. Un pourcentage relativement faible de résidents de la région du Sud-est provient d'en dehors de la province et du Canada.

*Les résidents non mobiles désignent les résidents qui sont demeurés dans la région, tandis que les résidents mobiles désignent les personnes qui ont changé de résidence, que ce soit à l'intérieur de la région ou en provenance d'ailleurs.

Tous les taux de mobilité et de migration représentent des arrivants pendant la période de cinq ans qui a précédé 2011.



Utilisation du Cadre Bâti

Les comtés de Westmorland et d'Albert ont ensemble une superficie de 6 075 km². Le comté de Westmorland, où l'on trouve 39 résidents par kilomètre carré, enregistre la plus haute densité de population des deux comtés, tandis que la densité de population dans le comté d'Albert est de 16 résidents par kilomètre carré. La densité de population totale des deux comtés est de 30,9 résidents par kilomètre carré. La région dans son ensemble est desservie par un réseau routier de 3 642 kilomètres, dont 792 kilomètres appartiennent à la province, 308 à la région, les 2 542 kilomètres qui restent étant constitués de routes locales. La région abrite également 88 824 propriétés. Un total de 77 605 (ou 87 %) d'entre elles sont zonées résidentielles, 5 053 (6 %) agricoles et 6 166 (7 %) institutionnelles, commerciales ou industrielles.



Habitations

La plupart des habitations de la province et de la région du Sud-est ont été construites avant les années 1960. Dans les cinquante années suivantes, la construction résidentielle dans la région a été en parallèle avec la construction dans le reste de la province. Depuis 1966, cependant, la construction d'habitations dans la région du Sud-est a dépassé la construction dans la province. La région métropolitaine de recensement de Moncton a enregistré une croissance démographique rapide depuis la fin des années 1990, ce qui a entraîné de nouveaux projets de construction résidentielle dans des régions comme Dieppe et Riverview. Dans la région du Sud-est, 73% des habitations privées sont en propriété et 27 % en location, ce pourcentage de location étant légèrement plus élevé que pour la province. À comparer aux statistiques provinciales, une plus faible proportion des habitations privées dans la région du Sud-est nécessitent d'importantes réparations.

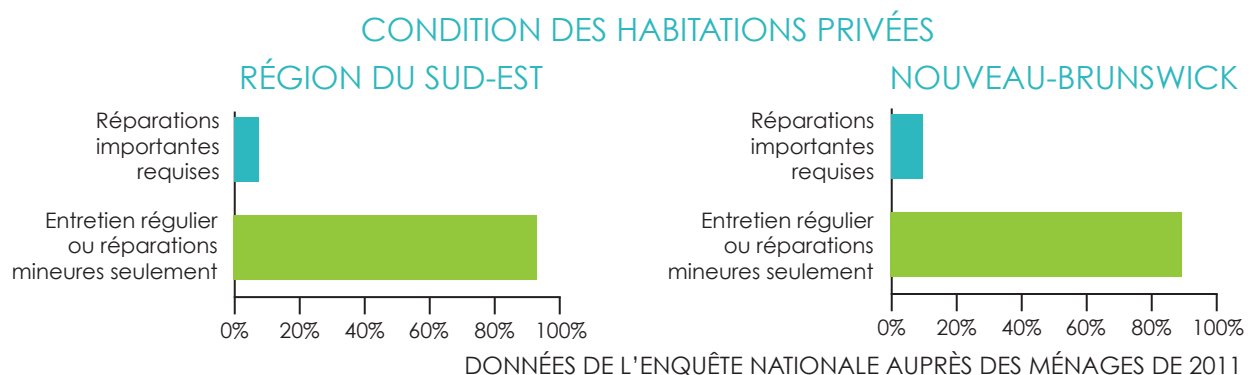
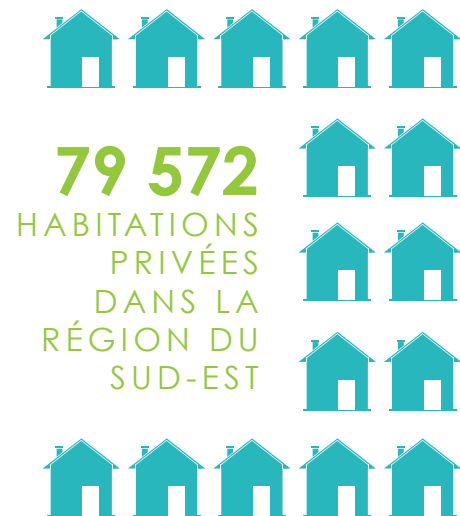


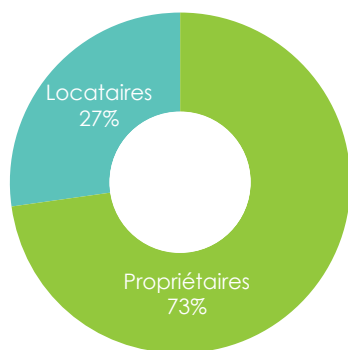
TABLEAU A : HABITATIONS SELON LA PÉRIODE DE CONSTRUCTION

PÉRIODE DE CONSTRUCTION	RÉGION DU SUD-EST		NOUVEAU-BRUNSWICK	
	HABITATIONS (n°)	HABITATIONS (% du total)	HABITATIONS (n°)	HABITATIONS (% du total)
1960 ou avant	16 545	22,8 %	83 775	26,7 %
de 1961 à 1980	20 125	27,7 %	98 750	31,4 %
de 1981 à 1990	10 460	14,4 %	49 900	15,9 %
de 1991 à 2000	9 875	13,6 %	38 280	12,2 %
de 2001 à 2005	7 615	10,5 %	21 175	6,7 %
de 2006 à 2011	8 000	11,0 %	22 150	7,1 %

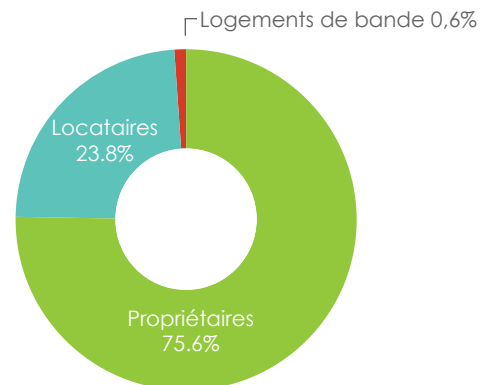
données de l'Enquête nationale auprès des ménages de 2011

ÉTAT DES HABITATIONS PRIVÉES

RÉGION DU SUD-EST



NOUVEAU-BRUNSWICK



DONNÉES DU RECENSEMENT DE 2006

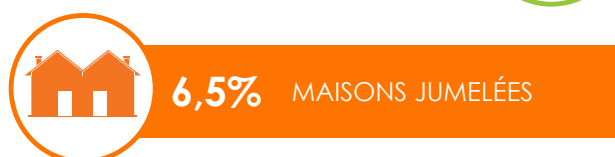


TABLEAU B: HABITATIONS PAR TYPE DE CONSTRUCTION

TYPE DE CONSTRUCTION	RÉGION DU SUD-EST		NOUVEAU-BRUNSWICK	
	HABITATIONS (n°)	HABITATIONS (% du total)	HABITATIONS (n°)	HABITATIONS (% du total)
Maison unifamiliale	45 085	56,7 %	220 180	70,1 %
Maison jumelée	5 150	6,5 %	10 815	3,4 %
Maison en rangée	1 950	2,5 %	7 835	2,5 %
Appartement, duplex	3 570	4,5 %	14 110	4,5 %
Appartement à 5+ étages	1 385	1,7 %	3 990	1,3 %
Appartement à moins de 5 étages	12 065	15,2 %	42 040	13,4 %
Autre maison individuelle attenante	195	0,2 %	1 050	0,3 %
Maison mobile	3 225	4,1 %	14 000	4,5 %

Recensement de 2011

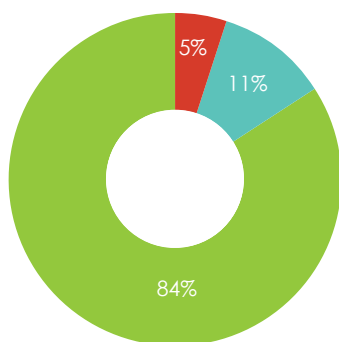
Lieu de travail et Transport

La plupart des résidents du Nouveau-Brunswick ainsi que de la région du Sud-est ont un lieu de travail régulier, plus de 80 % des travailleurs se rendant au même lieu de travail. Une autre proportion de 11 % de la main-d'oeuvre de la région du Sud-est est mobile et sans adresse de travail fixe, la proportion de 5 % qui reste travaillant à domicile.

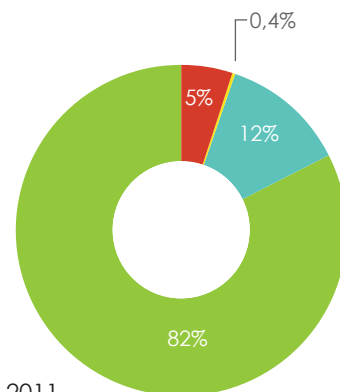


LIEU DE TRAVAIL

RÉGION DU SUD-EST



NOUVEAU-BRUNSWICK

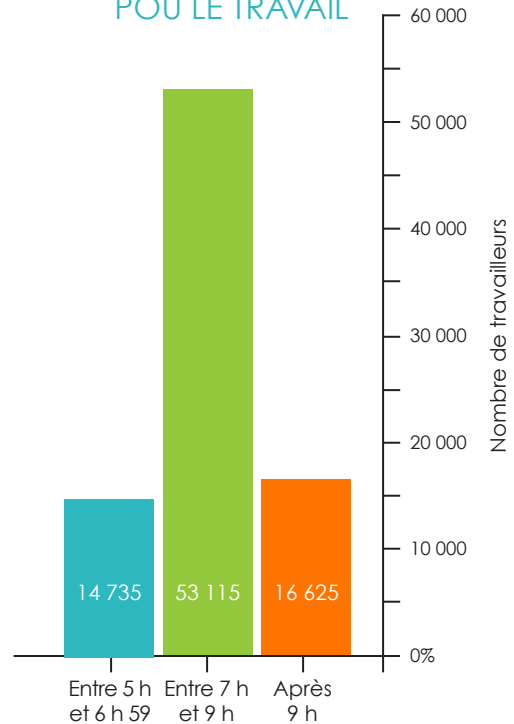


- Lieu de travail habituel
- Sans adresse de travail fixe
- En dehors du Canada
- À domicile

DONNÉES DU RECENSEMENT DE 2011

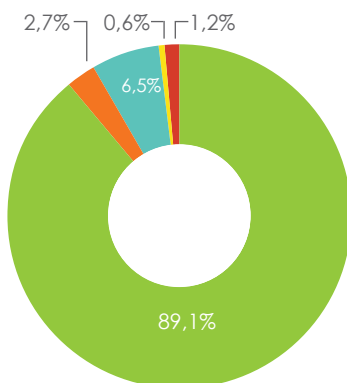
La conduite automobile est le moyen de transport le plus commun pour aller au travail dans la province ou dans la région. Au total, 89 % des résidents de la région 7 se rendent au travail en auto en tant que conducteur ou passager. La marche est le deuxième moyen de transport le plus employé, un pourcentage des résidents beaucoup plus faible de 6,5 % choisissant de se rendre à pied à leur lieu de travail habituel. Ce pourcentage est légèrement supérieur à celui de la province, dont seulement 5,3 % de la main-d'œuvre totale se rend au travail à pied. Dans la région 7, une autre proportion de 2,7% de la population se rend au travail au moyen d'un transport en commun, auquel s'ajoute un très faible pourcentage de travailleurs (0,6 %) qui se rendent au travail à vélo ou encore en taxi, à moto ou par un autre moyen de transport (1,2 %). Soixante-trois pour cent des navetteurs quittent leur domicile pour le travail entre 7 h et 9 h, la période de navettage moyenne étant de 15,4 minutes.

LA RÉGION DU SUD-EST SELON L'HEURE DE DÉPART POU LE TRAVAIL

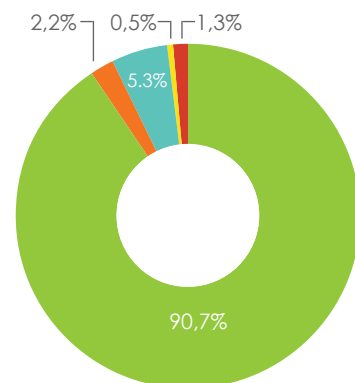


MOYEN DE TRANSPORT POUR SE RENDRE AU TRAVAIL

RÉGION DU SUD-EST



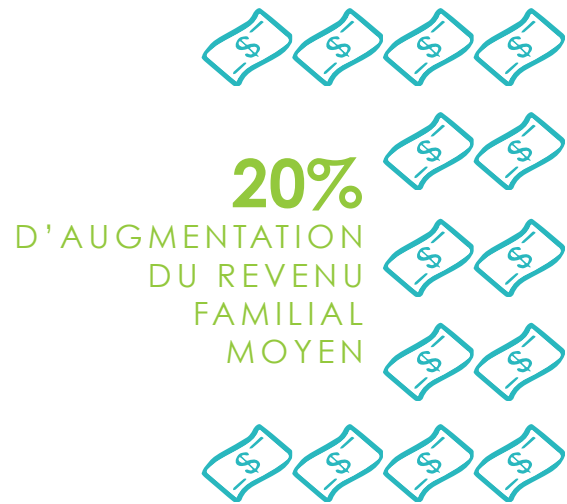
NOUVEAU-BRUNSWICK



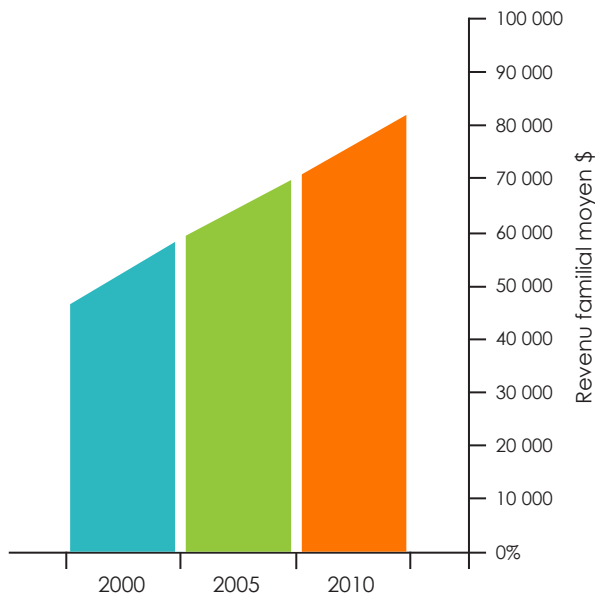
■ Auto, camion ou fourgonnette (conducteur ou passager)
■ Transport en commun
■ Marche
■ Vélo
■ Taxi, moto ou autre moyen
 DONNÉES DU RECENSEMENT DE 2011

Économie

Dans l'ensemble de la région, le revenu familial moyen a considérablement augmenté pendant la période de 2000 à 2010. De 2000 à 2005, le revenu familial moyen s'est accru de plus de 20 % et a fait un bon de 17 % de plus de 2005 à 2010, pour atteindre 81 161 \$.



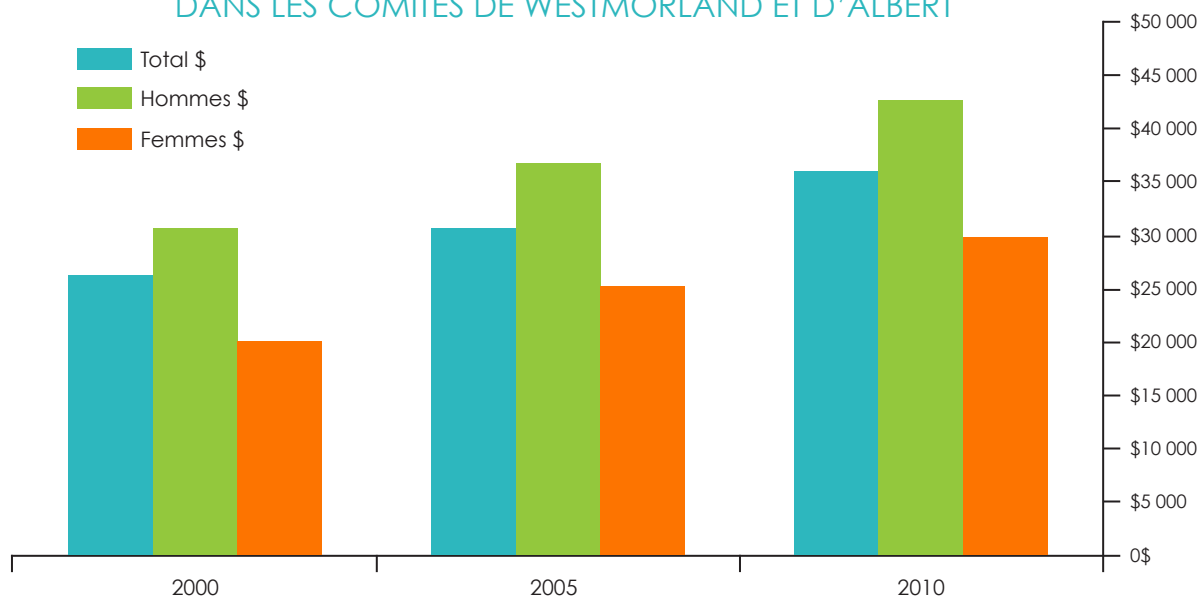
REVENU FAMILIAL MOYEN \$



DONNÉES DES RECENSEMENTS DE 2000-2005
DE L'ENQUÊTE NATIONALE AUPRÈS DES MÉNAGES DE 2010

Le revenu d'emploi des familles vivant dans la région du Sud-est a augmenté de façon constante depuis 2000. Bien que les femmes soient généralement moins bien rémunérées que les hommes au travail, la disparité salariale est passée de 32 % à 29 % entre 2000 et 2010.

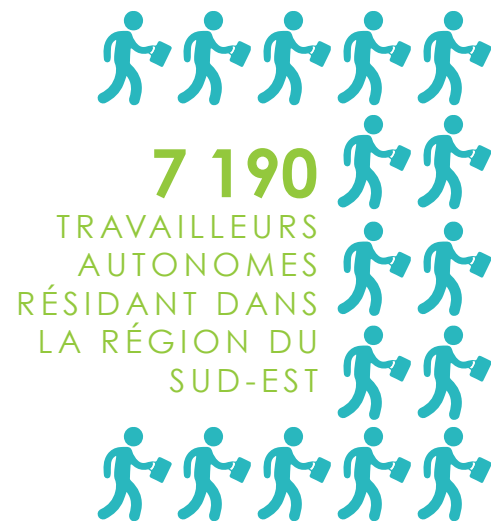
COMPARAISON DU REVENU D'EMPLOI MOYEN (\$) DANS LES COMITÉS DE WESTMORLAND ET D'ALBERT



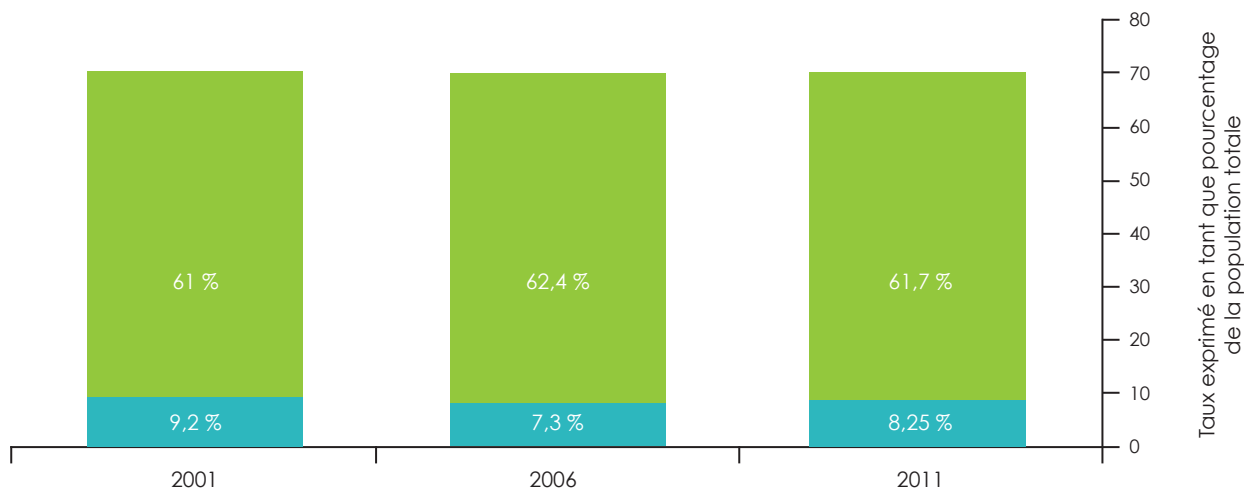
DONNÉES DES RECENSEMENTS DE 2000-2005 ET DE L'ENQUÊTE NATIONALE AUPRÈS DES FOYERS DE 2010

Activité sur le Marché du Travail

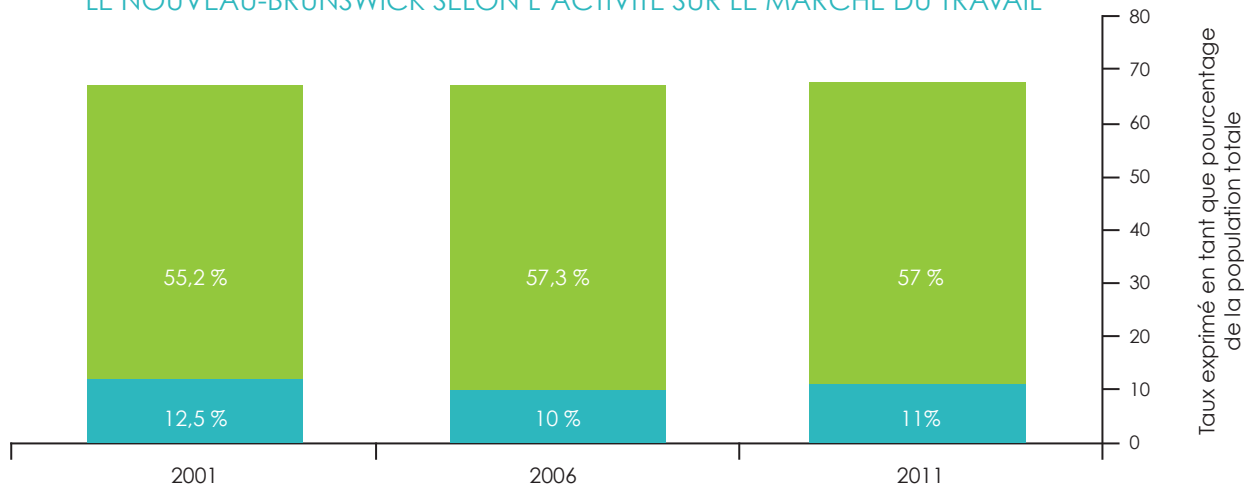
La région du Sud-est affiche un plus haut taux d'emploi que les autres régions de la province. De 2001 à 2011, le taux de chômage est demeuré constant à environ 3 %, en dessous du taux de chômage provincial. En 2011, 8,25 % de la main-d'oeuvre de la région 7 était sans emploi, un taux de 2,75 % inférieur au taux de chômage provincial. Dans l'ensemble, la région du Sud-est a enregistré de meilleures statistiques à l'égard de son activité sur le marché du travail que les autres régions de la province. Ces résultats sont probablement attribuables à sa forte attraction urbaine, laquelle stimule la diversification économique et la demande en biens et services d'une manière qui n'est pas possible dans un environnement plus rural. La plupart des travailleurs de la province et de la région sont employés au sein d'une entreprise ou d'un organisme ou par un autre employeur, tandis que seulement une faible proportion d'environ 7 % représente les travailleurs autonomes au Nouveau-Brunswick et dans la région du Sud-est.



LA RÉGION DU SUD-EST SELON L'ACTIVITÉ SUR LE MARCHÉ DU TRAVAIL



LE NOUVEAU-BRUNSWICK SELON L'ACTIVITÉ SUR LE MARCHÉ DU TRAVAIL



■ Taux d'emploi*

■ Taux de chômage**

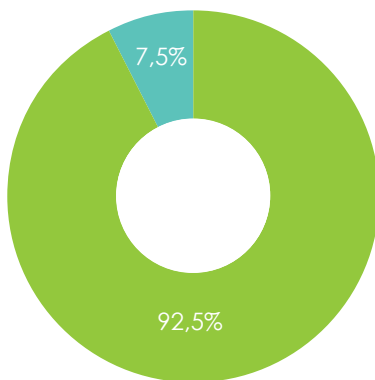
* Le taux d'emploi désigne les personnes qui étaient employées (en tant qu'employés ou travailleurs autonomes); qui effectuaient des tâches familiales non rémunérées; qui étaient employées, mais absentes du travail pour raison de maladie, d'incapacité, de responsabilités familiales, etc.; qui ne travaillaient pas en raison de leur horaire de travail; ou qui étaient des travailleurs autonomes sans travail en raison de la non-disponibilité du travail.

**Le taux de chômage désigne le pourcentage de la population qui était sans emploi pendant la période visée par le sondage, mais qui recherchait activement un emploi dans les quatre semaines qui ont précédé le recensement; qui était temporairement mise à pied et disponible pour travailler; ou encore qui était sans emploi, mais sur le point de commencer à travailler dans les quatre semaines suivant la période de référence et qui était disponible pour travailler.

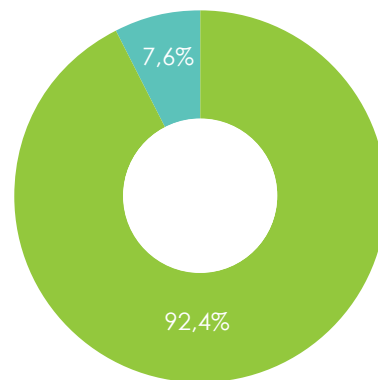


Le profil d'emploi selon l'occupation dans la région du Sud-est est relativement semblable aux moyennes provinciales, les économies de la région et de la province étant relativement équilibrées. L'économie de la région du Sud-est est souple à l'égard du secteur de la production de services, plus du quart de sa main d'oeuvre étant employée dans les services publics et sociaux.

RÉGION DU SUD-EST
PAR CATÉGORIE DE
TRAVAILLEURS



NOUVEAU-BRUNSWICK
PAR CATÉGORIE DE
TRAVAILLEURS



Employés
Autonomes

SECTEURS D'ACTIVITÉ	RÉGION DU SUD-EST		NOUVEAU-BRUNSWICK	
	TOTAL (n°)	TOTAL (%)	TOTAL (n°)	TOTAL (%)
Agriculture et autres secteurs axés sur les ressources ¹	2 165	2,25 %	20 340	5,23 %
Construction et secteur manufacturier	13 410	13,94 %	62 665	16,11 %
Commerce, transport et entreposage ²	22 660	23,55 %	77 755	19,98 %
Finances, assurances et immobilier	6 305	6,55 %	17 265	4,44 %
Services commerciaux ³	32 420	33,7 %	139 250	35,79 %
Business Services ⁴	10 735	11,16 %	40 260	10,35%
Secteur de la culture, du divertissement et de l'information ⁵	4 565	4,74 %	13 645	3,51 %
Autres services	3 945	4,1 %	17 895	4,6 %

¹ Ce secteur comprend l'agriculture, la foresterie, les pêches, la chasse, l'exploitation minière et l'extraction pétrolière et gazière.

² Le commerce comprend le commerce de gros et la vente au détail.

³ Les services sociaux et publics comprennent les services publics, les services administratifs et de soutien, la gestion des déchets, les services de remédiation, l'éducation, les soins de santé, l'assistance sociale et l'administration publique.

⁴ Les services commerciaux comprennent les services professionnels, scientifiques et techniques, la gestion des sociétés et des entreprises et les services d'hébergement et de restauration.

⁵ Ce secteur comprend les arts et les loisirs



A scenic view of a lake with large rocks in the foreground and houses in the background under a clear sky. The text is overlaid on the upper portion of the image.

Notre vision

Le Conseil d'administration de
la Commission régionale des
Services du Sud-est est le modèle
en matière de collaboration
régionale et de pratiques
novatrices dans la province du
Nouveau-Brunswick.

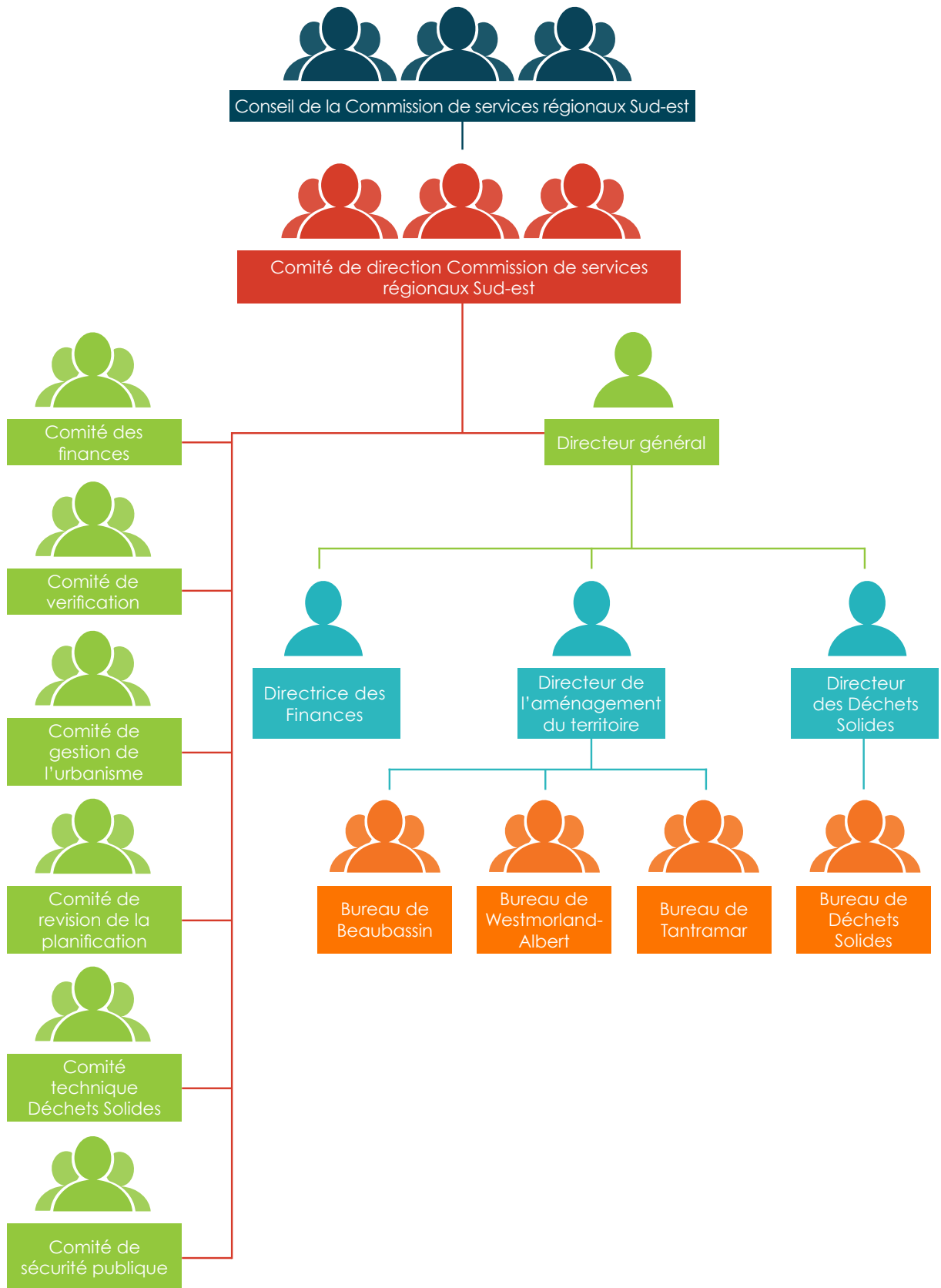
Gouvernance et Administration

Les Commissions de services régionaux sont régies par les communautés à travers une représentation communautaire de Conseil qui définit la direction et prend les décisions pour la Commission Régionale. Ce Conseil est chargé d'établir les règlements qui dirigent les activités du Conseil d'administration et le fonctionnement de la Commission, y compris les exigences administratives.

Communautés recevant des services de la Commission de services régionaux du Sud-est:

Alma	Baie Verte DSL	Murray Corner DSL
Beaubassin Est	Botsford DSL	Pointe de Bute DSL
Cap Pelé	Cape Tormentine DSL	Pointe-du-Chêne DSL
Dorchester	Coverdale DSL	Sackville DSL
Hillsborough	Dorchester DSL	Salisbury DSL
Memramcook	Elgin Center DSL	Scoudouc DSL
Petitcodiac	Elgin Parish DSL	Scoudouc Road DSL
Port Elgin	Harvey DSL	Shediac DSL
Riverside-Albert	Hillsborough DSL	Shediac Bridge-Shediac River DSL
Sackville	Hopewell DSL	Shediac Cape DSL
Salisbury	Moncton DSL	Westmorland DSL
Shediac	Dieppe*	Riverview*
Moncton*		

* Exclut des services d'aménagement local de la Commission de service régionaux 7



Conseil d'administration		Présence
Maire Terry Keating	Salisbury	14 sur 14
Maire Jacques LeBlanc	Shediac	14 sur 14
Maire Yvon Lapierre	Dieppe	13 sur 14
Maire George LeBlanc	Moncton	6 sur 14
Maire Ann Seamans	Riverview	10 sur 14
Maire Robert Berry	Sackville	12 sur 14
Maire Kristin Shortt	Alma	12 sur 14
Maire Maryse LeBlanc	CRBE (jan-août 2014)	10 sur 14
Int. Maire Laurie McGraw	CRBE (sept-déc 2014)	3 sur 14
Maire Jerome Bear	Dorchester	12 sur 14
Maire Patrick Armstrong	Hillsborough	13 sur 14
Maire Donald LeBlanc	Memramcook	12 sur 14
Maire Gerald Gogan	Petitcodiac	11 sur 14
Maire C. Dale Elliott	Riverside-Albert	11 sur 14
Maire Judy Scott	Port Elgin	14 sur 14
Maire Debbie Dodier	Cap-Pelé	11 sur 14
Président Ronald Boudreau	Représentative du DSL	14 sur 14
Président C.F. (Chuck) Steeves	Représentative du DSL (jan-sept 2014)	13 sur 14
Président Patrick Fusk (décédé)	Représentative du DSL	12 sur 14
Président Gerry Chapman	Représentative du DSL	14 sur 14
Membres du conseil alterné		
Maire suppléant Robert Kitchen	Salisbury	
Maire suppléant Laura Gallant	Shediac	
Maire suppléant Paulette Thériault	Moncton (jan-avril 2014)	4
Maire suppléant Shawn Crossman	Moncton (mai-déc 2014)	3
Maire suppléant Cecile Cassista	Riverview (jan-avril 2014)	2
Maire suppléant Russell Hayward	Riverview (mai-déc 2014)	
Maire suppléant George Forsythe	Hillsborough (jan-avril 2014)	1
Maire suppléant Barry Snider	Hillsborough (mai-déc 2014)	
Maire suppléant Victor LeBlanc	Memramcook (jan-avril 2014)	
Maire suppléant Brian Cormier	Memramcook (mai-déc 2014)	1
Maire suppléant Laurie McGraw	CRBE (jan-août 2014)	
Maire suppléant Grant MacDonald	Dorchester	2
Maire suppléant Dan Pollock	Petitcodiac	1
Maire suppléant John Lefrancois	Riverside-Albert	
Maire suppléant Joyce O'Neill	Sackville	
Maire suppléant Val MacDermid	Port Elgin (jan-avril 2014)	
Maire suppléant Tanya Trenholm	Port Elgin (mai-déc 2014)	
Maire suppléant Eliza LeBlanc	Cap-Pelé	2
Président Pascal Ferron	Suppléant du DSL (remplacé Président Fusk à bord)	3

Composition des divers comités


Comité de direction	Maire Jacques LeBlanc, Président	Shediac
	Maire Robert Berry, Vice-président	Sackville
	Maire Yvon Lapierre, Membre du comité	Dieppe
	Gérard Belliveau, Directeur général	

Comité des finances	Président C.F. (Chuck) Steeves, Président	Représentative du DSL
	Président Ronald Boudreau	Représentative du DSL
	Maire Gerald Gogan	Petitcodiac
	Maire Jean-Albert Cormier	CRBE
	Maire suppléant Shawn Crossman	Moncton

Comité de vérification	Maire Ann Seamans, Président	Riverview
	Maire suppléant Russell Hayward	Riverview
	Maire Judy Scott	Port Elgin
	Maire Debbie Dodier	Cap-Pelé
	Maire Yvon Lapierre	Dieppe

Comité de gestion de l'urbanisme	Président Ronald Boudreau, Président	Représentative du DSL
	Maire Donald LeBlanc	Memramcook
	Maire Kirstin Shortt	Alma
	Maire Robert Berry	Sackville
	Maire Pat Armstrong	Hillsborough

Comité de sécurité publique	Maire Donald LeBlanc, Président	Memramcook
	Président Ronald Boudreau	Representative du DSL
	Maire Jerome Bear	Dorchester
	Maire Robert Berry	Sackville
	Maire suppléant Dan Pollack	Petitcodiac
	Maire Debbie Dodier	Cap-Pelé
	Maire Judy Scott	Port Elgin
	Conrad Landry	Assoc. des chefs de pompiers
	Mike LeBlanc	OMU
	Frank Kingston	SCAN
	Raymong LeBlanc	OMU
	Denise Vautour	GRC-S/E
	Steve Gourdeau	GRC-S/E

The background of the page is a photograph of a residential neighborhood. In the foreground, there are out-of-focus green bushes. Behind them is a calm lake. On the opposite shore, there are several houses, including a prominent two-story house with a red roof and a white porch. The background consists of a dense forest of green trees under a cloudy sky.

Principes Directeurs
Coopération et collaboration
Prospérité dans la durabilité
Bilinguisme
Intégrité et transparence
Les gens et les communautés

Déchets Solides

Points Saillants et Services

Services Offerts

La division des déchets solides de la CSRSE offre des services de gestion des déchets résidentiels, institutionnels, commerciaux et industriels dans la région. Ces services sont fournis par l'entremise du programme de tri des déchets résidentiels bleus et verts et de l'installation de récupération des matériaux (IRM) pour les déchets humides/secs, de l'exploitation d'un site d'enfouissement sanitaire sur mesure, d'un centre permanent des résidus domestiques dangereux (RDD) sur le site et d'une unité de collecte mobile ainsi que de l'exploitation d'un site d'enfouissement des déchets de construction et de démolition (C et D). La CSRSE offre également ces services à la Commission de services régionaux de Kent et à la CSR no 8 (comté de King et une partie du comté de Queen).

Comité technique Déchets Solides	Maire Gerald Gogan, Président	Petitcodiac
	Maire Patrick Armstrong	Hillsborough
	Pierre Landry	Encorp Atlantic Inc.
	Margot Bélanger	Shediac Public Works
	Jack MacDonald	Moncton Public Works

Redevances de déversement et volumes de 2013

En 2014, le volume total des déchets reçus sur le site était de 166,597.75 tonnes métriques. Il s'agit d'une diminution de 6,2 % par rapport à 2013. En 2014, la CSRSE a reçu 47,958 tonnes de déchets résidentiels; soit une augmentation de 11,5 % par rapport à 2013 (21 667 tonnes de déchets bleus, 20 308 tonnes de déchets verts et 5 983 tonnes d'autres matériaux). Les redevances totales provenant de l'élimination des déchets solides en 2014 étaient de 8 493 337\$; une légère augmentation de 89 688\$ par rapport à 2013. Cela découle des 7 015 863\$ provenant des déchets ICI, des 412 837\$ provenant des déchets C et D, et des 1 064 637\$ provenant du recyclage.

Tonnage des déchets reçus	2014	2013	2012
Secteur	Tonnes métriques	Tonnes métriques	Tonnes métriques
Installation des déchets bleus	29 388	32 688	32 502
Installation des déchets verts	23 102	24 809	25 467
ICI	69 885	69 652	68 674
CSR no 8	9 588	9 236	9 792
CSR de Kent	16 276	15 373	14 585
Métal	131	172	123
Pneus	61	208	206
Bois	747	633	1 044
Site d'enfouissement	91 846	89 321	87 198
C et D	18 261	29 696	26 689
Installation des déchets bleus (entrée)	29 388	32 688	32 502
Rejet de l'installation des déchets bleus (sortie)	20 623	21 510	20 677
Installation des déchets verts (entrée)	23 102	24 809	25 467
Rejet de l'installation des déchets verts (sortie)	14 870	16 726	17 466

Programme de tri résidentiel

En janvier de 2014, le tri des déchets résidentiels à Cap-Pelé est devenu obligatoire pour tous les ménages privés (composés de 4 unités ou moins). Cap-Pelé était l'une de deux municipalités dans la région où le tri des résidus domestiques n'était pas obligatoire. Dorchester a amorcé à l'automne de 2014 une initiative visant à modifier son arrêté relatif aux déchets résidentiels et de faire en sorte que le tri des déchets bleus/verts soit obligatoire. Dès que Dorchester ait complété et mis en œuvre la modification de son arrêté, le tri obligatoire des déchets résidentiels bleus/verts sera en place partout dans la région.

Stratégie régionale de gestion des déchets solides et tri commercial

À l'automne de 2014, la Ville de Moncton et la Ville de Sackville ont demandé à la Commission d'examiner dans quelle mesure et de quelle manière les déchets commerciaux peuvent être intégrés dans le système du tri obligatoire des déchets et quels sont les avantages et les inconvénients d'une telle initiative. La Commission a publié un rapport en décembre de 2014 qui comprend cinq options pour le tri des déchets commerciaux. Toutes les options comprennent l'apport d'une modification au programme des déchets

résidentiels bleus/verts en faveur d'un système à trois flux. La CSRSE continue de travailler à l'élaboration d'une nouvelle stratégie de gestion des déchets solides pour la région.

Installations des déchets humides et secs

En 2014, l'installation des déchets secs a détourné 30% des déchets bleus du site d'enfouissement vers des programmes de recyclage. L'installation des déchets humides a détourné 36% des déchets verts du site d'enfouissement à des fins de compostage.

Recyclage

La CSRSE a eu des problèmes avec la qualité de son papier journal vers le milieu de l'année 2014. La qualité avait diminué de façon drastique et la Commission a eu du mal à faire la promotion du matériel. Par conséquent, elle a été contrainte d'accepter des prix plus bas pour le dernier trimestre de l'exercice. Des efforts intensifs ont été déployés afin d'améliorer la qualité et la Commission rétablit peu à peu ses relations avec les acheteurs régionaux. La CSRSE s'attend à ce que la qualité et les coûts du papier journal reviennent à la normale d'ici le début de l'année 2015.

De plus, les marchés pour les produits en fibre ont souffert en 2014, ce qui a été causé par la fermeture et la réduction des effectifs au sein d'un nombre d'usines canadiennes de carton et de papier journal. Pour cette raison, la CSRSE a dû se pencher à nouveau sur les catégories de matériaux faisant l'objet d'un tri à l'installation des déchets secs et inclure tous les produits en papier dans un flux unique. Les coûts du carton et des produits en papier ont diminué de 25% en 2014, faisant ainsi baisser les recettes de la CSRSE. La CSRSE ne s'attend pas à ce que le prix de la fibre augmente en 2015.

	2014	2013	2012
Matériel	Tonnes métriques	Tonnes métriques	Tonnes métriques
Papiers mélangés	-	19	43
Journaux	5 107	4 401	4 222
Carton (autres déchets de carton ondulé)	2 347	2 764	2 680
Boîtes en fer blanc	392	495	529
Film plastique	435	351	409
Plastique dur	443	493	468
Boîtes à lait	168	182	176
Déchets électroniques	194	240	200
Articles rachetables	11	47	178
Styromousse	63	-	75
Aluminium	80	70	17
Peinture (RDD)	118	106	88
TOTAL Tonnage	9 358	9 168	9 085

Le tableau ci-dessus montre que le tonnage total du matériel expédié et recyclé s'est accru régulièrement de 2012 à 2014. Comme mentionné plus tôt, bien que nous pouvons constater une augmentation au niveau du tonnage, la baisse des prix du marché en 2014 ont entraîné une diminution de 14% au niveau des recettes provenant du recyclage; passant de 1 235 789\$ en 2013 à 1 064 637\$ en 2014.

Une réduction considérable au niveau de la quantité des articles rachetables recyclés était prévue en raison de l'entente conclue en 2013 avec ENCORP Atlantic Inc. Cette réduction a été contrée par une augmentation des produits en aluminium (dont le volume est passé de 70 à 80 tonnes).

Quatre chargements de styromousse ont été livrés en 2014, dont deux ont été expédiés au début de l'année et comprenaient du matériel entreposé depuis 2013.

À cause des changements apportés à l'exploitation de l'installation des déchets secs, la production de papier journal et de films plastiques s'est accrue. Le volume de films plastiques a connu une hausse de 24% en 2014 (c.-à-d. que le volume est passé de 351 à 435 tonnes). Le papier journal expédié a connu une hausse de 16% en 2014 par rapport à 2013 (dont le volume est passé de 4 401 à 5 107 tonnes). Les papiers mélangés étaient également compris dans le papier journal, donnant lieu à des volumes plus élevés.

Projets de construction

Les travaux de construction ont été entrepris sur la cellule 14 en juin 2014 et l'utilisation de la cellule par la Commission a commencé vers la mi-octobre. La fin de l'année 2014 a été marquée par l'achèvement des deux premières phases de la mise à niveau du système de traitement des produits de lixiviation. La première phase était l'excavation d'un nouvel étang de retenu des lixiviats; la deuxième phase étant le revêtement de l'étang existant d'une nouvelle géomembrane, y compris tous les tuyaux PEHD et les systèmes de conduite.

Le système de collecte des gaz d'enfouissement a été élargi afin d'y ajouter une tuyauterie PEHD supplémentaire pour la collecte des gaz provenant du système de traitement des lixiviats, en plus de l'extension des conduites collectrices principales.

Construction et démolition

En 2014, le site de C et D a accepté les boues du projet de restauration du ruisseau Humphrey de la Ville de Moncton. Le volume total de déchets éliminés au site de C et D a diminué de 11 % en 2012 (un total de 29 696 tonnes métriques).

Le volume des déchets de construction et démolition a chuté de façon considérable en 2014, soit une baisse de près de 40% par rapport à 2013 (passant de 29 696 à 18 261 tonnes). Cette chute est accompagnée d'une diminution des recettes de 27%, passant de 556 102\$ en 2013 à 412 837\$ en 2014. La CSRSE estime que cette baisse des volumes soit probablement due à une augmentation au niveau de l'utilisation des sites privés d'élimination des C et D dans la région. Les redevances de déversement aux deux sites privés dans notre région sont inférieures à celles du site de la Commission.

Services de sécurité

La CSRSE a mis un terme à son entente avec son fournisseur de services de sécurité précédent au début du printemps de 2014. Une DP a été émise pour ces services et le contrat a été attribué à Admiral Investigations pour un mandat de trois ans. Admiral a commencé à offrir des services de sécurité sur place à l'installation des déchets solides le 17 septembre 2014.

CSR de Kent et CSR n° 8

En 2014, les contrats de 20 ans que la CSRSE avait conclus avec la CSR de Kent et la CSR n° 8 (desservant le comté de Kings) sont arrivés à échéance. Les deux Commissions ont négocié des contrats d'un an avec la CSRSE afin de permettre un examen de leurs stratégies pour l'avenir.

La CSR de Kent a fermé sa station de transfert (située à Bouctouche, au N.-B.) en décembre de 2014. Par conséquent, tous les déchets de la région seront désormais transportés directement à la CSRSE.

Déchets électroniques

En 2014, la CSRSE a continué d'accepter des déchets électroniques résidentiels et commerciaux aux fins de traitement et de recyclage. Ces déchets sont collectés par l'entremise d'une zone de collecte par apport volontaire sur le site ainsi que du flux de déchets bleus résidentiels. L'apport volontaire des déchets électroniques résidentiels est gratuit, tandis que l'apport des déchets électroniques commerciaux entraîne une redevance de déversement régulière (soit 72\$ par tonne métrique) plus 10 \$ par télévision ou par écran d'ordinateur. De 2013 à 2014, le volume de déchets électroniques apportés volontairement s'est assez bien maintenu (comme l'indique le tableau ci dessous). En 2014, le volume des déchets électroniques envoyés aux fins de recyclage a chuté de 20 % par rapport à 2013 totalisant 194 tonnes métriques recyclées en 13 expéditions.

ANNÉE	Tonnes métriques d'entrée	Tonnes métriques recyclées
2014	46	194
2013	49	240
2012	35	200

RDD

La CSRSE offre aux résidents de la région une collecte gratuite et une élimination sécuritaire des résidus domestiques dangereux. Ce service est fourni par l'entremise d'un centre permanent des RDD situé à l'installation des déchets solides, qui est ouvert pendant les heures ouvrables régulières. En 2014, un total de 8 566 véhicules se sont rendus au centre permanent afin d'y déposer des déchets. La CSRSE offre aussi une unité mobile des RDD, qui visite toutes les collectivités de la région deux fois par année afin de ramasser les RDD. L'unité mobile des RDD a visité 19 endroits de la région en mai et en octobre 2014, et un total de 10 439 véhicules s'y sont rendus pour éliminer des déchets.

Voici une liste du matériel reçu dans le cadre du programme des RDD 2014 de la CSRSE (unité mobile et centre permanent).

Matériel	Volume 2014	Volume 2013
Acide	720 L	1280 L
Aérosol (ne contenant pas de peinture)	10 400 L	21 600 L
Aérosol (peinture)	9350 bombes	5270 bombes
Aérosol (crème à raser)	400 L	1280 L
Piles	996 000	996 000
Caustique	5040 L	7040 L
Engrais	2800 L	3200 L
Gaz	6560 L	13 325 L
Huile	47 765 L	70 520 L
Filtres à huile	3075 L	2870 L
Peinture	37 994 L	23 275 L
Diluant pour peintures, adhésif, mastic	27 200 L	40 880 L
Pesticide	2340 L	3920 L
Déchets liés à la peinture	51 860 L	68 400 L

Le tableau ci-dessus montre que les volumes de RDE (qui sont passés de 7 421 à 8 566 véhicules) ont chuté en 2014 malgré une augmentation du nombre de visites effectuées au centre permanent. La Commission a connu une baisse de tous les produits RDD, à l'exception de la peinture et des filtres à huile. La perte de volume de l'huile est probablement due en partie au nouveau programme de recyclage de l'huile et du glycol

de Recycle NB, qui a vu le jour en janvier de 2014.

Par le biais du programme Call2Recycle, la CSRSE a recueilli et expédié plus de 22 000 kg de piles résidentielles au recyclage en 2014.

À l'automne de 2014, la CSRSE a expédié 13,87 tonnes d'ampoules fluorescentes à Dan-X Recycling Ltd., à Dartmouth, en N.-É., aux fins de recyclage. Cela correspondait à 64 bidons d'ampoules concassées et intactes, ce qui représentait 634 788 mL de mercure détournés du site d'enfouissement. Cela a été rendu possible grâce au financement reçu, en partie, du Fonds en fiducie pour l'environnement du Nouveau Brunswick.

Prix

Pour la troisième année de suite, le service des déchets solides de la CSRSE a été désigné comme étant un chef de file en matière de durabilité par l'entreprise Call2Recycle.

Renseignements Financiers

En 2013, la redevance de déversement pour les déchets de site d'enfouissement était de 72\$ par tonne métrique; il s'agit d'une augmentation de 7,4% par rapport à l'année précédente. Le tableau suivant montre les différentes redevances sur place (à moins d'avis contraire, les prix sont fixés par tonne métrique).

Service	Redevance de 2014	Redevance de 2013	Redevance de 2012
Redevance de déversement	72\$	67,03\$	65,18\$
Redevance de déversement du site de C et D	25\$	25\$	24\$
Essouchement	10\$	10\$	10\$
Déchets électroniques	72\$ +10\$/par écran	67.03\$ +10\$/par écran	65.18\$ +10\$/par écran
Matières organiques triées à la source	30\$	30\$	30\$

Subventions

En 2014, la CSRSE a reçu du financement du Fonds en fiducie pour l'environnement du Nouveau Brunswick pour deux projets. Le projet « Recyclage des ampoules fluorescentes » a reçu une somme de 18 000\$, qui a été utilisée afin d'expédier 13,87 tonnes d'ampoules fluorescentes vers une installation de recyclage située à Dartmouth, en N.-É. Le deuxième projet, soit le « Programme de sensibilisation régionale » qui a reçu un financement de 40 000 \$ pour la mise en œuvre d'un programme régionale de sensibilisation du public en lien avec le programme de tri des déchets résidentiels. Une partie de ces fonds a été utilisée pour faire de la publicité pour l'horaire de l'unité mobile de collecte des RDD au printemps de 2014 et le montant restant sera utilisé au début de 2015.



L'Aménagement du Territoire

Points Saillants et Services

Il y a trois bureaux pour desservir le public provenant des anciennes commissions d'aménagement dont : la Commission de Beaubassin situés à Shédiac, de Tantramar situé à Sackville et de Westmorland Albert situé à Moncton. Ces bureaux continueront de gérer l'aménagement des terres et à gérer le développement et la construction, au sein de leur territoire. Ce processus peut inclure l'octroi de permis de construction, le traitement de demandes de dérogation, la formulation de recommandations pour les plans municipaux et les modifications aux arrêtés de zonage, la diffusion de l'information aux particuliers sur l'utilisation des terres et des règlements de zonage.

La deuxième année pour l'équipe de planification a été très active, avec plusieurs changements de personnel et une augmentation des valeurs de développement au delà de 103 million\$ en 2014.

Les priorités pour l'année étaient de compléter l'intégration des trois bureaux de planification en formant une équipe régionale solide, et de coordonner nos processus de gestion de fichiers et approbation entre les trois bureaux. Le processus n'était pas sans accroc, comme nous étions présentés avec la croissance de l'activité d'aménagement tout en manquant du personnel. Quelques employés sont partis pour poursuivre d'autres possibilités, qui a ajouté à la pression sur le personnel restant.

Heureusement, dans le deuxième semestre de l'année nous étions contents d'embaucher deux agents d'aménagement/inspecteurs de bâtiments. Les nouveaux employés ont reçu de la formation quant aux responsabilités et fonctions liées à leurs postes, et maintenant ils s'harmonisent très bien avec l'équipe. Les inspecteurs de bâtiments ont maintenant des réunions régulières pour discuter les changements qui ont rapport avec le Code de la construction pour s'assurer la mise en application cohérente des processus partout dans la région.

Du côté de la planification, le personnel a continué de travailler ensemble avec les partenaires locaux et provinciaux sur plusieurs cas de rezonage encadrés par la création des nouveaux arrêtés et amendements. Nous avons commencé la révision de deux plans municipaux ainsi que deux plans ruraux. Un nouvel urbaniste sera embauché au début de l'année 2015 afin d'aider avec les rezonages et les révisions des plans. Le personnel a aussi initié des exercices de planification régionale aux sujets de la sécurité alimentaire ainsi que les loisirs dans le sud-est, ceux-ci seront des mandats poursuivis au cours de l'année 2015.

Comité de révision de la planification

Les **membres** du Comité de révision de la planification sont nommés par le Conseil d'administration de la Commission de services régionaux. Le rôle du comité est de s'acquitter de la consultation et de la prise de décision portant exclusivement sur l'aménagement des terres en vertu de la loi sur l'urbanisme. Les décisions et/ou recommandations prises par ce comité, avec consultation et examen du personnel professionnel de la Commission de services régionaux du Sud-est, sont conformes aux lois et règlements qui régissent ledit comité.

Beaubassin Comité de révision de la planification	Mark Fougère, Président	9 sur 12 participation aux réunions
	Ronald Brun, Vice-Président, résigné	5 sur 8 participation aux réunions
	Claude Frenette	11 sur 12 participation aux réunions
	Joe Breau	12 sur 12 participation aux réunions
	Hugo Vautour	10 sur 12 participation aux réunions
	Vacancy	

Tantramar Comité de révision de la planification	Randy Trenholm, Président	5 sur 5 participation aux réunions
	Mark Istvanffy, Vice-Président	3 sur 5 participation aux réunions
	Heather Gilbert-Patterson	5 sur 5 participation aux réunions
	Stanley Dixon	5 sur 5 participation aux réunions
	Gregory Partridge	4 sur 5 participation aux réunions
	Michael Tower	4 sur 5 participation aux réunions

Westmorland-Albert Comité de révision de la planification	George Forsythe, Président, décédé	2 sur 3 participation aux réunions
	Pascal Ferron, Vice-Président	8 sur 10 participation aux réunions
	Ricci Arcibald	6 sur 10 participation aux réunions
	Audbur Bishop	10 sur 10 participation aux réunions
	Heather Keith	10 sur 10 participation aux réunions
	Andy St-Amand	7 sur 10 participation aux réunions

Communauté	Lotissements	Renonciation	Confirmation Zonage
Village de Alma	2	1	2
Communauté Rurale Beaubassin-Est	31	43	6
Village de Cap-Pelé	6	15	-
Village de Dorchester	1	3	-
Village de Hillsborough	1	13	-
Village de Memramcook	17	28	1
Village de Petitcodiac	1	6	-
Village de Port Elgin	-	5	-
Village de Riverside-Albert	-	2	-
Ville de Sackville	10	26	9
Village de Salisbury	3	11	5
Ville de Shediac	10	24	13
DSL Alma	-	-	-
DSL Baie Verte	2	1	-
DSL Bayfield	-	1	-
DSL Botsford	2	7	-
DSL Cape Tormentine	-	1	-
DSL Coverdale	9	12	5
DSL Dorchester	2	3	-
DSL Elgin	4	7	-
DSL Parish of Elgin	2	2	-
DSL Harvey	-	2	1
DSL Hillsborough	2	11	-
DSL Hopewell	3	5	-
DSL Moncton	37	33	11
DSL Murray Corner	2	8	1
DSL Pointe de Bute	-	2	-
DSL Pointe-du-Chene	2	9	2
DSL Sackville	3	2	-
DSL Salisbury	6	23	1
DSL Scoudouc	2	3	1
DSL Scoudouc Road	-	1	-
DSL Shediac	1	3	-
DSL Shediac Bridge-Shediac River	3	4	2
DSL Shediac Cape	4	10	-
DSL Westmorland	1	1	-
TOTAL	169	328	60

Communauté	Amendement de la politique	Amendement du règlement	Modification de rezonage
Village de Alma	-	-	1
Communauté Rurale Beaubassin-Est	-	3	4
Village de Cap-Pelé	-	-	2
Village de Dorchester	-	-	-
Village de Hillsborough	-	-	-
Village de Memramcook	-	1	1
Village de Petitcodiac	-	-	-
Village de Port Elgin	-	-	-
Village de Riverside-Albert	-	-	-
Ville de Sackville	1	1	1
Village de Salisbury	1	-	1
Ville de Shediac	1	2	2
Plan Rural de Beaubassin Ouest	1	-	-
DSL Pointe-du-Chene	-	-	-
DSL Scoudouc	-	-	-
DSL Scoudouc Road	-	-	-
DSL Shediac	-	-	-
DSL Shediac Bridge-Shediac River	-	-	3
DSL Shediac Cape	-	-	-
Plan Rural de Tantramar	-	-	-
DSL Baie Verte	-	-	-
DSL Bayfield	-	-	-
DSL Botsford	-	-	-
DSL Cape Tormentine	-	-	-
DSL Dorchester	-	-	-
DSL Murray Corner	-	-	-
DSL Pointe de Bute	-	-	-
DSL Sackville	-	-	-
DSL Westmorland	-	-	-
Plan Rural de Grand Moncton	-	-	-
DSL Alma **	-	-	-
DSL Coverdale	-	-	-
DSL Elgin**	-	-	-
DSL Harvey**	-	-	-
DSL Hillsborough *	-	-	-
DSL Hopewell**	-	-	-
DSL Moncton	-	-	3
DSL Parish of Elgin**	-	-	-
DSL Salisbury *	-	-	-
TOTAL	4	7	18

* ENDROIT PARTIELLEMENT ZONER

** ENDROIT SANS ZONAGE

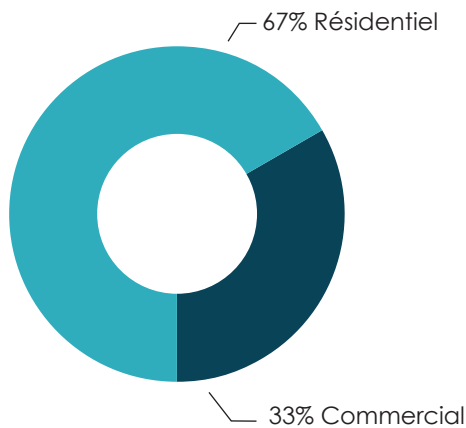
Communauté	Usages Conditionnel	Usages Non-Conforme	Détermination de Compatibilités	Approbations Temporaire	Demandes de Dérogation
Village de Alma					
Communauté Rurale Beaubassin-Est					4
Village de Cap-Pelé					2
Village de Dorchester					
Village de Hillsborough					
Village de Memramcook					1
Village de Petitcodiac					1
Village de Port Elgin					
Village de Riverside-Albert					
Ville de Sackville	1				1
Village de Salisbury	2		1		1
Ville de Shediac					2
DSL Alma					
DSL Baie Verte					
DSL Bayfield					
DSL Botsford					1
DSL Cape Tormentine					
DSL Coverdale					4
DSL Dorchester					
DSL Elgin					
DSL Parish of Elgin					
DSL Harvey					
DSL Hillsborough					1
DSL Hopewell					
DSL Moncton					5
DSL Murray Corner					
DSL Pointe de Bute					
DSL Pointe-du-Chene					3
DSL Sackville					
DSL Salisbury				1	
DSL Scoudouc	1			1	2
DSL Scoudouc Road					
DSL Shediac					
DSL Shediac Bridge-Shediac River		1			
DSL Shediac Cape					3
DSL Westmorland					
	4	1	1	2	31



Village de Alma

3 PERMIS ÉMIS
3 739,96 \$
 VALEUR DE CONSTRUCTION

Permis émis par Type



Valeur des permis par Type

Catégorie	No	Valeur
Résidentiel	2	1 739,96\$
Multi Résidentiel		
Industriel		
Commercial	1	2 000\$
Institutionnel		

Permis - les faits saillants



1 Commerciaux permis émis



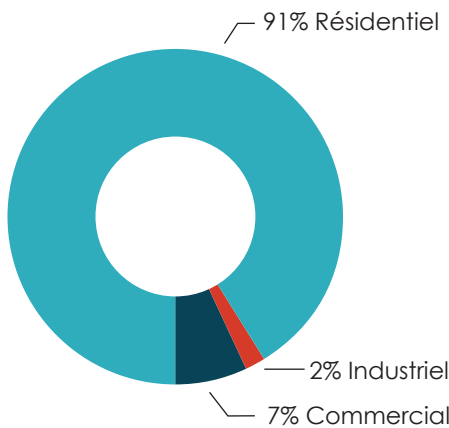
2 permis de PATIO



Communauté Rurale Beaubassin-Est

104 PERMIS ÉMIS
 9 060 090 \$
 VALEUR DE CONSTRUCTION

Permis émis par Type



Valeur des permis par Type

Catégorie	No	Valeur
Résidentiel	95	8 213 490\$
Multi Résidentiel		
Industriel	2	645 000\$
Commercial	7	201 600\$
Institutionnel		

Permis - les faits saillants



7 Commerciaux permis émis

9 permis de PATIO



20 Nouvelles maisons construites

292 934\$
 Moyenne de la valeur de construction

17 permis émis pour ajouts
2 permis émis pour réparation



5 Nouvelles mini-maisons construites



2 Industriels permis émis



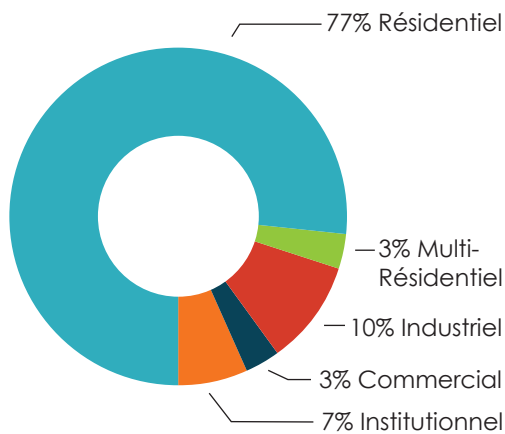
29 Nouveaux garages et bâtiments accessoires



Village de Cap-Pelé

32 PERMIS ÉMIS
2 264 893\$
 VALEUR DE CONSTRUCTION

Permis émis par Type



Valeur des permis par Type

Catégorie	No	Valeur
Résidentiel	23	1 202 134\$
Multi Résidentiel	1	202 800\$
Industriel	3	418 959\$
Commercial	3	395 000\$
Institutionnel	2	46 000\$

Permis - les faits saillants



1 **Nouveau**
 Multi-résidentiel
 unité construit



5 **Nouvelles**
 maison
 construites

116 880\$
 Moyenne de
 la valeur de
 construction

4 permis émis pour ajouts
2 permis émis pour réparation



2 permis émis pour
 ajouts Institutionnels



3 Industriels
 permis émis



10 **Nouveaux** garages et
 bâtiments accessoires



Village de Dorchester

1 PERMIS ÉMIS
20 000\$

VALEUR DE CONSTRUCTION

Permis émis par Type

100% Résidentiel



Valeur des permis par Type

Catégorie	No	Valeur
Résidentiel	1	20 000\$
Multi Résidentiel		
Industriel		
Commercial		
Institutionnel		

Permis - les faits saillants



1 Nouveaux garages et bâtiments accessoires

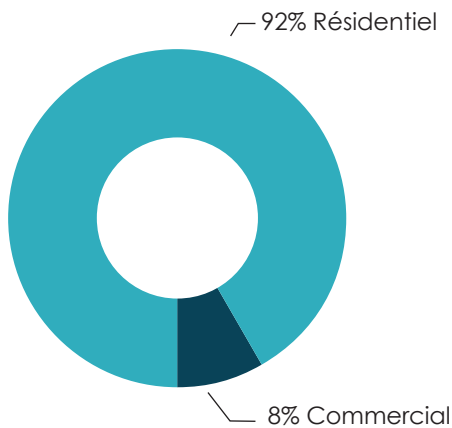


Village de Hillsborough

12 PERMIS ÉMIS
7 10 7 81 \$

VALEUR DE CONSTRUCTION

Permis émis par Type



Valeur des permis par Type

Catégorie	No	Valeur
Résidentiel	11	693 531\$
Multi Résidentiel		
Industriel		
Commercial	1	17 250\$
Institutionnel		

Permis - les faits saillants



1 Commerciaux permis émis



5 Nouveaux garages et bâtiments accessoires



2 Nouvelles maisons construites

123 328\$ Moyenne de la valeur de construction

1 permis émis pour ajouts
2 permis émis pour réparation

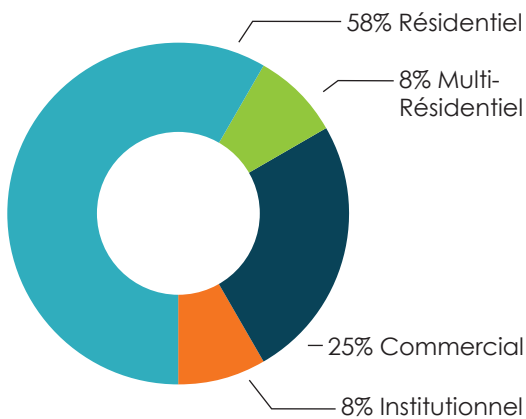


Village de Memramcook

79 PERMIS ÉMIS
7 037 286\$

VALEUR DE CONSTRUCTION

Permis émis par Type



Valeur des permis par Type

Catégorie	No	Valeur
Résidentiel	74	4 680 686\$
Multi Résidentiel	1	361 100\$
Industriel		
Commercial	3	837 200\$
Institutionnel	1	1 158 300\$

Permis - les faits saillants



3 Commerciaux permis émis



13 Nouvelles maisons construites

13 permis de PATIO

243 820\$ Moyenne de la valeur de construction

1 Nouveau Multi-résidentiel unité construit

4 permis émis pour ajouts
2 permis émis pour réparation



1 Institutionnel permis émis



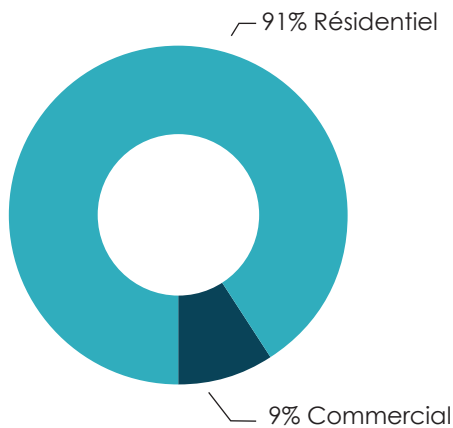
27 Nouveaux garages et bâtiments accessoires



Village de Petitcodiac

11 PERMIS ÉMIS
1 019 660\$
VALEUR DE CONSTRUCTION

Permis émis par Type



Valeur des permis par Type

Catégorie	No	Valeur
Résidentiel	10	719 660\$
Multi Résidentiel		
Industriel		
Commercial	1	300 000\$
Institutionnel		

Permis - les faits saillants



1 Commerciaux permis émis

1 permis de PATIO



5 Nouveaux garages et bâtiments accessoires



2 Nouvelles maisons construites

288 888\$
Moyenne de la valeur de construction

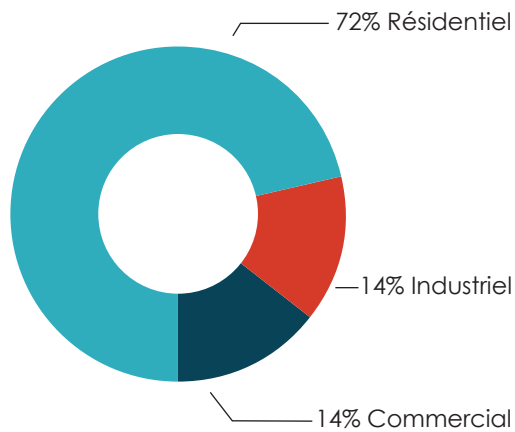
1 permis émis pour ajouts
1 permis émis pour réparation



Village de Port Elgin

7 PERMIS ÉMIS
1 700 000\$
 VALEUR DE CONSTRUCTION

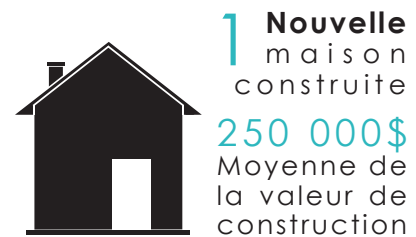
Permis émis par Type



Valeur des permis par Type

Catégorie	No	Valeur
Résidentiel	5	747 000\$
Multi Résidentiel		
Industriel	1	893 000\$
Commercial	1	60 000\$
Institutionnel		

Permis - les faits saillants

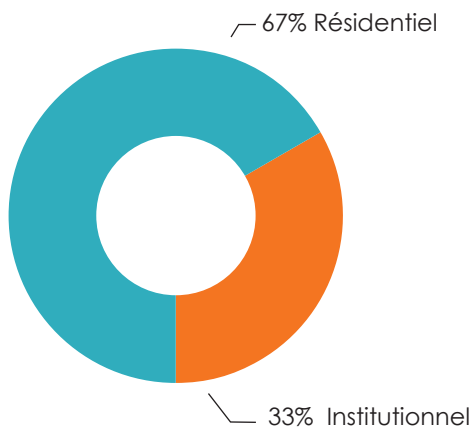




Village de Riverside-Albert

3 PERMIS ÉMIS
 280 550\$
 VALEUR DE CONSTRUCTION

Permis émis par Type



Valeur des permis par Type

Catégorie	No	Valeur
Résidentiel	2	1 000\$
Multi Résidentiel		
Industriel		
Commercial		
Institutionnel	1	279 550\$

Permis - les faits saillants



1 Institutionnel permis émis

1 Permis de CLOTÛRE



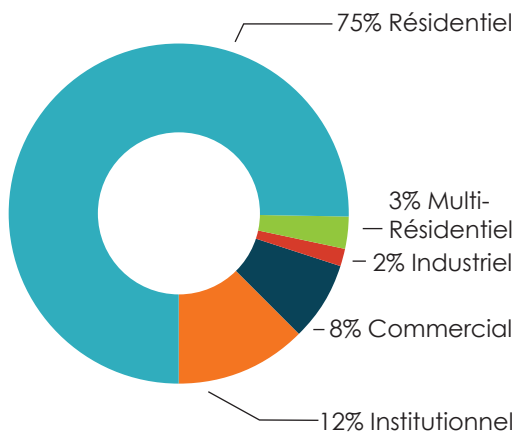
1 réparation permis émis



Ville de Sackville

65 PERMIS ÉMIS
 9 051 464\$
 VALEUR DE CONSTRUCTION

Permis émis par Type



Valeur des permis par Type

Catégorie	No	Valeur
Résidentiel	49	3 626 464\$
Multi Résidentiel	2	1 575 000\$
Industriel	1	4 000\$
Commercial	5	368 000\$
Institutionnel	8	3 478 000\$

Permis - les faits saillants

1 Nouveaux Commerciaux permis émis

11 Nouvelles maisons construites
 225 000\$ Moyenne de la valeur de construction

2 Nouveaux Multi-résidentiel permis émis
 7 permis émis pour ajouts
 4 permis émis pour réparation unité construites

2 Nouveaux Institutionnel permis émis

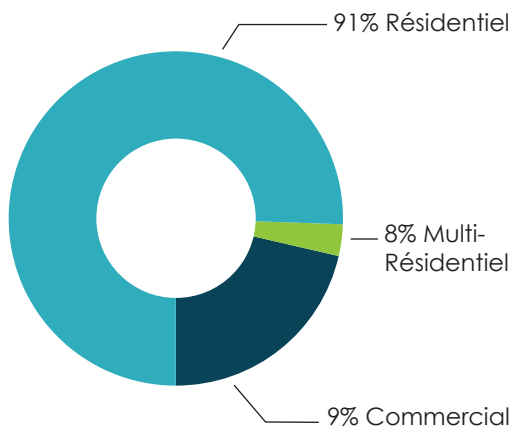
16 Nouveaux garages et bâtiments accessoires



Village de Salisbury

33 PERMIS ÉMIS
4 113 339\$
 VALEUR DE CONSTRUCTION

Permis émis par Type



Valeur des permis par Type

Catégorie	No	Valeur
Résidentiel	25	1 353 957\$
Multi Résidentiel	1	577 080\$
Industriel		
Commercial	7	2 182 302\$
Institutionnel		

Permis - les faits saillants



7 Commerciaux permis émis



3 Nouvelles maisons construites

282 273\$
 Moyenne de la valeur de construction

1 Nouveau Multi-résidentiel unité construit



1 Permis de CLOTÛRE

4 Nouvelles mini-maisons construites



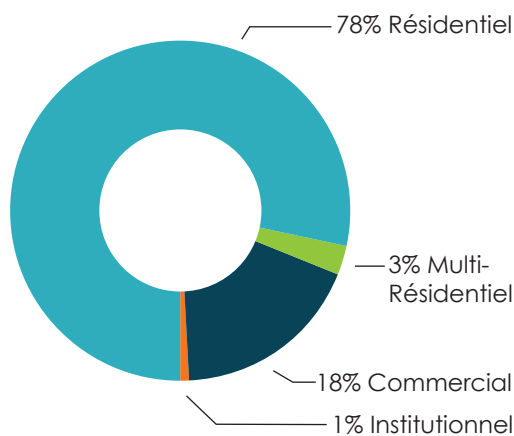
15 Nouveaux garages et bâtiments accessoires



Ville de Shediac

139 PERMIS ÉMIS
17 288 416\$
 VALEUR DE CONSTRUCTION

Permis émis par Type



Valeur des permis par Type

Catégorie	No	Valeur
Résidentiel	109	7 737 535\$
Multi Résidentiel	4	2 491 000\$
Industriel		
Commercial	25	1 802 881\$
Institutionnel	1	4 257 000\$

Permis - les faits saillants

2 Nouveaux Commerciaux permis émis

32 Nouvelles maisons construites
217 071\$ Moyenne de la valeur de construction

3 Nouveaux Multi-résidentiel unité construites
10 permis émis pour ajouts
5 permis émis pour réparation

10 Permis de CLOTÛRE
4 Nouvelles mini-maisons construites

32 Nouveaux garages et bâtiments accessoires



DSL de Alma

1 PERMIS
ÉMIS
23 856 \$

VALEUR DE CONSTRUCTION

Permis - les faits saillants



1 Commerciaux
permis émis



DSL de Baie Verte

3 PERMIS
ÉMIS
111 000 \$

VALEUR DE CONSTRUCTION

Permis - les faits saillants



1 mini-maisons
relocalisation



1 permis émis pour la
réparation de fondation



1 permis émis
pour ajouts



DSL de Bayfield

0 PERMIS ÉMIS
0 \$

VALEUR DE CONSTRUCTION

Permis - les faits saillants



DSL de Botsford

26 PERMIS ÉMIS
1 584 438 \$

VALEUR DE CONSTRUCTION

Permis - les faits saillants

11



Nouveaux garages et bâtiments accessoires



2 Nouveaux tours



5 Nouvelles maisons construites

193 400 \$
Moyenne de la valeur de construction

4 permis émis pour ajouts
2 permis émis pour réparation



DSL de Cape Tormentine

3 PERMIS ÉMIS
6 750 \$

VALEUR DE CONSTRUCTION

Permis - les faits saillants



2 Nouveaux garages et bâtiments accessoires



1 Demolition permis émis



DSL de Coverdale

60 PERMIS ÉMIS
7 521 704 \$

VALEUR DE CONSTRUCTION

Permis - les faits saillants



16

Nouveaux garages et bâtiments accessoires

2 permis de PATIO



1 Nouvelle mini-maison construite



28 Nouvelles maison construites

237 348 \$
Moyenne de la valeur de construction

5 permis émis pour ajouts
2 permis émis pour réparation



DSL de Dorchester

0 PERMIS ÉMIS
0 \$

VALEUR DE CONSTRUCTION

Permis - les faits saillants



DSL de Elgin

11 PERMIS ÉMIS
470 310 \$

VALEUR DE CONSTRUCTION

Permis - les faits saillants



5 Nouveaux garages et bâtiments accessoires



1 Industriel permis émis



2 Nouvelles maisons construites

120 000 \$
Moyenne de la valeur de construction

1 permis émis pour ajouts



DSL de Harvey

1 PERMIS ÉMIS

300 000 \$

VALEUR DE CONSTRUCTION

Permis - les faits saillants



1 Nouvelle tour



DSL de Hillsborough

10 PERMIS ÉMIS

524 969 \$

VALEUR DE CONSTRUCTION

Permis - les faits saillants



4 Nouveaux garages et bâtiments accessoires



1 Nouvelle tour



2 Nouvelles maisons construites

206 700 \$
Moyenne de la valeur de construction

1 permis émis pour ajouts
1 permis émis pour réparation



DSL de Hopewell

5 PERMIS ÉMIS

661 370 \$

VALEUR DE CONSTRUCTION

Permis - les faits saillants



1 Nouvelle mini-maison construite



4 Nouvelles maison construites

164 292\$
Moyenne de la valeur de construction



DSL de Moncton

157 PERMIS ÉMIS

31,271,929 \$

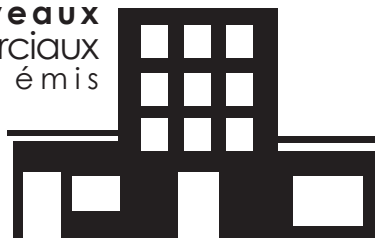
VALEUR DE CONSTRUCTION

Permis - les faits saillants



53 Nouveaux garages et bâtiments accessoires

4 Nouveaux Commerciaux permis émis



69 Nouvelles maison construites

264 232\$
Moyenne de la valeur de construction

5 permis émis pour ajouts
4 permis émis pour réparation



DSL de Murray Corner

21 PERMIS ÉMIS

1,935,200 \$

VALEUR DE CONSTRUCTION

Permis - les faits saillants



DSL de Elgin Parish

1 PERMIS ÉMIS

249,600 \$

VALEUR DE CONSTRUCTION

Permis - les faits saillants





DSL de Pointe de Bute

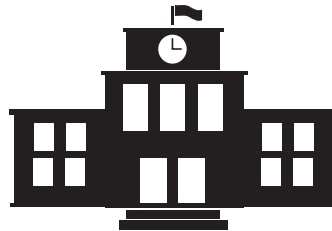
7 PERMIS ÉMIS
193,300 \$
VALEUR DE CONSTRUCTION

Permis - les faits saillants



3 Nouveaux garages et bâtiments accessoires

1 permis émis pour réparation Institutionnels



3 permis émis pour réparation



DSL de Pointe-du-Chêne

25 PERMIS ÉMIS
893,699 \$
VALEUR DE CONSTRUCTION

Permis - les faits saillants



5 Nouveaux garages et bâtiments accessoires

3 permis de PATIO



1 Nouvelle mini-maison construite



3 Nouvelles maison construites

188 693 \$
Moyenne de la valeur de construction

6 permis émis pour ajouts
1 permis émis pour réparation



DSL de Sackville

15 PERMIS ÉMIS
1,189,001 \$
VALEUR DE CONSTRUCTION

Permis - les faits saillants



5 Nouveaux garages et bâtiments accessoires



1 Nouvelle tour



5 Nouvelles maisons construites
161 400\$
Moyenne de la valeur de construction
1 permis émis pour ajouts
1 permis émis pour réparation



DSL de Salisbury

24 PERMIS ÉMIS
1,628,772 \$
VALEUR DE CONSTRUCTION

Permis - les faits saillants



13 Nouveaux garages et bâtiments accessoires



2 Nouvelles mini-maisons construites



5 Nouvelles maisons construites
200 530\$
Moyenne de la valeur de construction
3 permis émis pour ajouts
1 permis émis pour réparation



DSL de Scoudouc

11 PERMIS ÉMIS
690,248 \$

VALEUR DE CONSTRUCTION

Permis - les faits saillants



4 Nouveaux garages et bâtiments accessoires



1 Nouvelle tour



1 Nouveau Industriel permis émis



DSL de Scoudouc Road

3 PERMIS ÉMIS
444,408 \$

VALEUR DE CONSTRUCTION

Permis - les faits saillants



1 Nouveau garages et bâtiments accessoires



2 Nouvelles maison construites

188 004\$
Moyenne de la valeur de construction



DSL de Shediac

4 PERMIS ÉMIS

262,000 \$

VALEUR DE CONSTRUCTION

Permis - les faits saillants



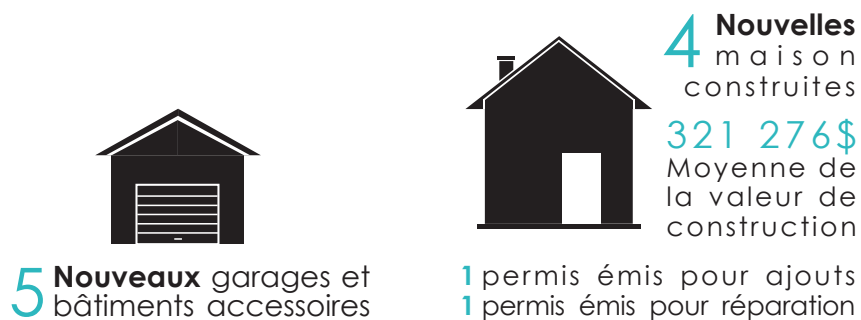
DSL de Shediac Bridge-Shediac River

13 PERMIS ÉMIS

1,513,634 \$

VALEUR DE CONSTRUCTION

Permis - les faits saillants





DSL de Shediac Cape

20 PERMIS ÉMIS
2,116,717 \$
VALEUR DE CONSTRUCTION

Permis - les faits saillants



1 Nouveau
Commerciaux permis émis



1 Nouveau
Industriel
permis émis



7 Nouvelles
maison
construites
209 577\$
Moyenne de
la valeur de
construction
2 permis émis pour ajouts
2 permis émis pour réparation



DSL de Westmorland

7 PERMIS ÉMIS
408,375 \$
VALEUR DE CONSTRUCTION

Permis - les faits saillants



4 Nouveaux garages et
bâtiments accessoires



1 mini-maisons
relocalisation



1 permis émis pour ajouts
1 permis émis pour réparation



Service des Finances **Rapport Annuel**

Réalisations et défis au cours de l'année 2014

Le service des finances est responsable de la bonne gestion des ressources financières de la commission en conformité avec les Règlements et la Loi sur la prestation des services régionaux, les Règlements et Loi sur la passation des marchés publics, des normes comptables de l'Institut Canadienne des Comptables Agréés, et toutes autres lois fédérales et provinciales.

Après une première année de rattrapage, la deuxième année fut concentrée sur l'amélioration du système comptable informatisé. Une employée est en congé parental et sera de retour en août 2015. Du soutien temporaire fut organisé afin de nous aider à maintenir nos responsabilités. En août, le service des finances a déménagé leurs bureaux du site des déchets solides aux bureaux corporatifs de rue Main à Moncton.

Résultats financiers 2014

Corporatif	Surplus de	82 822\$ remboursé aux services ci-dessous.
Aménagement régional	Surplus de	20 282\$
Aménagement local	Surplus de	34 519\$
Déchets solides	Surplus de	175 031\$

Plusieurs dossiers furent adressés, pour en énumérer que quelques-uns :

- Atteint notre objectif de diminuer notre personnel financier en juillet.
- Implanté un nouveau système de paie à l'interne en janvier 2014 et éliminé le service à l'externe. La période de récupération de ce changement est 3 de ans.
- Ajouté un programme informatisé de comptabilité de fonds.
- Implanté un système standardisé de processus annuel budgétaire pour tous les départements de la Commission.
- Conçu et mis en œuvre un nouveau formulaire de remboursement de dépense.

- Conçu et planifié un nouveau système informatisé de gestion du temps et de présence, dont l'implantation est prévue en 2015.

Priorités pour l'année 2015

- Mise en œuvre et formation du système informatisé de gestion du temps et de présence.
- Mise en œuvre de facturation en ligne en temps réel des déchets solides offrant également le paiement en ligne.
- Les règlements suivants seront développés et mis en œuvre :
 - Approbation des dépenses budgétaires
 - Remboursement de dépenses des fonctions
 - Gérance des recevables
 - Actifs tangibles
- Révision du manuel de gestion de la ressource humaine.

Nicole Rioux, CPA, CA,
Directrice des Finances
Le 10 avril 2015

Les états financiers vérifiés seront soumis séparément

Sommaire du financement de la CSRSE

Secteur Corporatif est financé par:

- 10% du Secteur d'aménagement régional
- 10% du Secteur d'aménagement local
- 80% du Secteur des déchets solides

Le secteur d'aménagement régional est financé à 100% par les municipalités membres et les DSL

Le secteur d'aménagement local est financé par:

- 97% par les municipalités membres et les DSL (excluant Dieppe, Moncton et Riverview)
- 3% d'autres revenus

Le secteur des déchets solides est financés par:

- 29% par les municipalités membres et les DSL
- 56% des frais de redevances des déchets ICI et de C&D
- 8% du Recyclage
- 2% des revenus de locations et de services
- 4% de transfert de réserve
- 1% d'autres revenus

Subventions reçues en 2014

Déchets solides

Subvention FFE - Programme de recyclage Ampoule Fluorescente 18 000 \$

Aménagement local

Subvention FFE - Cartographie LiDAR - Changement climatique 27 459 \$

Service d'aménagement local

Municipalités	Budget 2014	Revenu d'aménagement 2014	Coût réel du service
Alma	8 355 \$	2 502,04 \$	5 853,19 \$
Cap-Pelé	58 163 \$	16 017,86 \$	42 144,86 \$
Communauté rurale Beaubassin Est	178 044 \$	72 397,97 \$	105 645,99 \$
Dorchester	13 897 \$	164,45 \$	13732,41 \$
Hillsborough	23 445 \$	5 002,95 \$	18 442,49 \$
Memramcook	89 102 \$	46 051,99 \$	43 050,04 \$
Petitcodiac	29 074 \$	3 169,07 \$	25 904,69 \$
Port Elgin	7 321 \$	8 058,83 \$	(737,70) \$
Riverside-Albert	7 013 \$	1 734,82 \$	5 278,60 \$
Sackville	186 678 \$	63 718,39 \$	122 959,39 \$
Salisbury	51 919 \$	10 475,82 \$	41 443,47 \$
Shediac	183 841 \$	113 949,35 \$	69 891,69 \$
Districts services locaux	704 865 \$	307 528,44 \$	397 336,90 \$
TOTAL	1 541 718.00 \$	650 771.98 \$	890 946.02 \$

MEMBRES DU CONSEIL D'ADMINISTRATION	Total Per diems 2014	Dépenses remboursées 2014	Total Per diems et Dépenses 2014
Armstrong, Patrick	2 150,00 \$	303,17 \$	2 453,17 \$
Bear, Jerome	1 850,00 \$	414,43 \$	2 264,43 \$
Berry, Robert	3 150,00 \$	724,88 \$	3 874,88 \$
Boudreau, Ronald	2 600,00 \$	380,71 \$	2 980,71 \$
Chapman, Gerry	1 850,00 \$	881,50 \$	2 731,50 \$
Dodier, Debbie	1 800,00 \$	541,20 \$	2 341,20 \$
Elliott, Dale C.	1 500,00 \$	533,00 \$	2 033,00 \$
Fusk, Patrick	2 000,00 \$	313,24 \$	2 313,24 \$
Gogan, Jerry	2 150,00 \$	459,20 \$	2 609,20 \$
Keating, Terry	3 731,25 \$	598,90 \$	4 330,15 \$
Lapierre, Yvon	2 400,00 \$	19,68 \$	2 419,68 \$
LeBlanc, Donald O.	1 700,00 \$	225,50 \$	1 925,50 \$
LeBlanc, George	950,00 \$	- \$	950,00 \$
LeBlanc, Jacques	4 250,00 \$	653,95 \$	4,903,95 \$
LeBlanc, Maryse	1 500,00 \$	341,94 \$	1,841,94 \$
Scott, Judy	2 150,00 \$	837,94 \$	2,987,94 \$
Seamans, Ann	1 400,00 \$	110,70 \$	1,510,70 \$
Shortt, Kristin	1 800,00 \$	905,28 \$	2,705,28 \$
Steeves, Charles	2 000,00 \$	341,12 \$	2,341,12 \$
SUPLÉANTS			
Belliveau, Paul	200,00 \$	8,30 \$	208,30 \$
Cassista, Cecile	500,00 \$	13,12 \$	513,12 \$
Cormier, Brian	500,00 \$	72,16 \$	572,16 \$
Ferron, Pascal	2 000,00 \$	138,58 \$	2 138,58 \$
Forsythe, George	950,00 \$	98,40 \$	1 048,40 \$
Gallant, Laura	1 000,00 \$	42,64 \$	1 042,64 \$
Kitchen, Robert	800,00 \$	82,00 \$	882,00 \$
LeBlanc, Eliza	1 250,00 \$	83,64 \$	1 333,64 \$
LeBlanc, Victor	100,00 \$	20,50 \$	120,50 \$
MacDonald, Grant	800,00 \$	123,82 \$	923,82 \$
McGraw, Laurie	1 250,00 \$	416,56 \$	1 666,56 \$
O'Neil, Joyce	600,00 \$	- \$	600,00 \$
Pollock, Daniel	1 150,00 \$	405,90 \$	1 555,90 \$
Snider, Berry	700,00 \$	143,50 \$	843,50 \$
Thibodeau, Ernest	300,00 \$	- \$	300,00 \$
Trenholm, Tania	300,00 \$	59,45 \$	359,45 \$
	53 331,25 \$	10 294,91 \$	63 626,16 \$

MEMBRES DE COMITÉS	Total Per diems 2014	Dépenses remboursées 2014	Total Per diems et Dépenses 2014
Bishop, Audbur	975,00 \$	318,98 \$	1 293,98 \$
Breau, Joe	825,00 \$	369,00 \$	1 194,00 \$
Brun, Ronald	225,00 \$	38,95 \$	263,95 \$
Dixon, Stanley	375,00 \$	176,30 \$	551,30 \$
Fougère, Marc	1 300,00 \$	191,80 \$	1 491,80 \$
Frenette, Claude	825,00 \$	154,16 \$	979,16 \$
Gilbert-Patterson, Heather	375,00 \$	- \$	375,00 \$
Istvanffy, Mark	225,00 \$	36,90 \$	261,90 \$
Keith, Heather	900,00 \$	393,60 \$	1 293,60 \$
Partridge, Gregory	300,00 \$	49,20 \$	349,20 \$
St-Amand, Andy	600,00 \$	80,36 \$	680,36 \$
Tower, Michael	300,00 \$	- \$	300,00 \$
Trenholm, Ralph	525,00 \$	157,44 \$	682,44 \$
Vautour, Hugo	675,00 \$	152,93 \$	827,98 \$
	8 425,00 \$	2 119,62 \$	10 544,62 \$

TOTAL - Élus et non-élus	61 756.25 \$	12 414.53 \$	74 170.78 \$
--------------------------	--------------	--------------	--------------

Bureau Beaubassin - Revenus d'aménagement

Municipalités	Total	janvier	février	mars	avril	mai	juin	juillet	août	septembre	octobre	novembre	décembre
Beaubassin Est (CRBe)	72 397,97	1 575,00	1 980,00	2 590,00	5 631,41	12 403,60	10 908,33	16 255,98	1 829,91	9 495,42	5 043,76	3 674,35	1 010,21
Shediac	113 949,35	1 525,00	25 270,00	1 770,00	9 188,25	22 867,60	17 148,25	12 921,71	5 203,70	3 223,04	8 238,01	3 312,89	3 280,90
Cap-Pelé	16 017,86	1 560,00	200,00	125,00	2 766,00	3 929,00	853,75	627,98	1 250,32	333,52	1 341,13	1 326,52	1 704,64
Memramcook	46 051,99	-	854,00	1 025,00	1 854,17	3 141,26	11 707,55	2 669,18	10 921,08	5 102,04	7 288,69	886,04	602,98
Beaubassin West - DSI	36 298,99	925,00	1 594,94	25,00	2 440,00	5 260,00	4 905,47	5 402,52	4 969,00	3 069,43	5 116,30	2 347,07	244,26
	284 716,16	5 585,00	29 898,94	5 535,00	21 879,83	47 601,46	45 523,35	37 877,37	24 174,01	21 223,45	27 027,89	11 546,87	6 842,99

Bureau Tantramar - Revenus d'aménagement

Municipalités	Total	janvier	février	mars	avril	mai	juin	juillet	août	septembre	octobre	novembre	décembre
Sackville	63 718,39	4 162,50	1 825,00	13 720,00	4 962,50	7 322,50	9 440,48	4 272,83	9 694,71	2 094,94	2 782,66	1 786,95	1 653,32
Dorchester	164,45	-	-	60,00	-	-	-	50,00	24,45	30,00	-	-	-
Port-Elgin	8 058,83	-	-	-	-	-	13,00	60,00	25,00	7 447,94	512,92	[0,03]	-
Tantramar - DSI	21 736,81	965,00	325,00	625,00	1 390,00	4 585,00	2 881,30	4 294,89	2 484,44	491,73	3 114,71	49,80	529,94
	93 678,48	5 127,50	2 150,00	14 405,00	6 352,50	11 907,50	12 334,78	8 677,72	12 228,60	10 064,61	6 410,29	1 836,72	2 183,26

Bureau Westmorland-Albert - Revenus d'aménagement

Municipalités	Totals	janvier	février	mars	avril	mai	juin	juillet	août	septembre	octobre	novembre	décembre
Alma	2 502,04	-	-	-	-	295,88	11,78	1 119,65	(25,27)	-	100,00	-	1 000,00
Petitcodiac	3 169,07	-	1 140,00	-	25,00	313,64	1 050,23	92,00	(1,23)	50,00	100,00	399,43	-
Salisbury	10 475,82	2 287,50	1 384,00	25,00	815,00	799,50	2 226,41	1 710,13	338,33	672,63	45,78	172,65	(1,11)
Riverside-Albert	1 734,82	-	-	-	-	25,00	-	1 672,00	(16,51)	25,00	(0,67)	-	30,00
Moncton/Dieppe/Riverview	1 036,50	-	-	-	-	-	1 036,50	-	-	-	-	-	-
Hillborough	5 002,95	-	1 050,00	25,00	874,44	799,50	1 319,53	49,95	525,00	53,33	161,00	96,26	48,94
Greater Moncton - DSI	248 456,14	2 775,00	3 270,00	9 920,23	12 659,93	77 156,84	25 494,62	21 075,95	19 640,52	29 923,78	26 447,67	11 617,33	8 474,27
	279 377,34	5 062,50	6 844,00	9 970,23	14 374,37	79 390,36	31 139,07	25 719,68	20 460,84	30 724,74	26 853,78	12 285,67	9 552,10

TOTAL	650 771,98	15 775,00	38 892,94	29 910,23	42 606,70	138 899,32	88 997,20	72 274,77	56 863,45	62 012,80	60 291,96	25 669,26	18 578,35
--------------	-------------------	------------------	------------------	------------------	------------------	-------------------	------------------	------------------	------------------	------------------	------------------	------------------	------------------

Déchets Solides - Revenus Unités résidentielles des membres 2014

Taux de base	55,00 \$
Éducation/Transport	4,00 \$
Taux Résidentiel Total	59,00 \$

\$2. par unité résidentiel

Membres	Unités résidentielles	Taux	Revenus Totaux	\$	55,00	Subvention de transport	Revenu Transport	Revenu Éducation	Revenu Total des membres
Alma	171	14,43 \$	2 468 \$	9 405 \$	7 621 \$	342 \$	342 \$	2 468 \$	2 468 \$
Beaubassin-est	2 918	47,10 \$	137 438 \$	160 490 \$	34 724 \$	5 836 \$	5 836 \$	137 438 \$	137 438 \$
Cap-Pelé	1 053	43,81 \$	46 132 \$	57 915 \$	15 995 \$	2 106 \$	2 106 \$	46 132 \$	46 132 \$
Dieppe Éducation/Transport Total	8 054 2 868	59,00 \$ 4,00 \$	475 186 \$ 11 472 \$ 486 658 \$	442 970 \$	- \$	21 844 \$	21 844 \$	486 658 \$	486 658 \$
Dorchester	216	47,85 \$	10 336 \$	11 880 \$	2 408 \$	432	432 \$	10 336 \$	10 336 \$
Hillsborough	653	43,81 \$	28 608 \$	35 915 \$	9 919 \$	1 306 \$	1 306 \$	28 608 \$	28 608 \$
Memramcook Éducation/Transport Total	1 988 134	53,94 \$ 4,00 \$	107 233 \$ 536 \$ 107 769 \$	109 340 \$	10 059 \$	4 244 \$	4 244 \$	107 769 \$	107 769 \$
Moncton Éducation/Transport Total	23 923 10 438	59,00 \$ 4,00 \$	1 411 457 \$ 41 752 \$ 1 453 209 \$	1 315 765 \$	- \$	68 722 \$	68 722 \$	1 453 209 \$	1 453 209 \$
Petitcodiac Éducation/Transport Total	560 70	53,94 \$ 4,00 \$	30 206 \$ 280 \$ 30 486 \$	30 800 \$	2 834 \$	1 260 \$	1 260 \$	30 486 \$	30 486 \$
Port Elgin	195	35,70 \$	6 962 \$	10 725 \$	4 544 \$	390 \$	390 \$	6 962 \$	6 962 \$
Riverside-Albert	218	35,70 \$	7 783 \$	11 990 \$	5 079 \$	436 \$	436 \$	7 783 \$	7 783 \$
Riverview Éducation/Transport Total	6 273 1 968	59,00 \$ 4,00 \$	370 107 \$ 7 872 \$ 377 979 \$	345 015 \$	- \$	16 482 \$	16 482 \$	377 979 \$	377 979 \$
Sackville Éducation/Transport Total	2 285 634	47,86 \$ 4,00 \$	109 360 \$ 2 536 \$ 111 896 \$	125 675 \$	25 455 \$	5 838 \$	5 838 \$	111 896 \$	111 896 \$
Salisbury Éducation/Transport Total	893 63	59,00 \$ 4,00 \$	52 687 \$ 252 \$ 52 939 \$	49 115 \$	- \$	1 912 \$	1 912 \$	52 939 \$	52 939 \$
Shediac Éducation/Transport Total	2 246 597	54,95 \$ 4,00 \$	123 418 \$ 2 388 \$ 125 806 \$	123 530 \$	9 096 \$	5 686 \$	5 686 \$	125 806 \$	125 806 \$
Districts services locaux	12 956	59,00 \$	764 404 \$	712 580 \$	- \$	25 912 \$	25 912 \$	764 404 \$	764 404 \$
	81 374		REVENU TOTAL DES MEMBRES 3750 871 \$	3 553 110 \$	127 735 \$	162 748 \$	162 748 \$	3 750 871 \$	3 750 871 \$

Coordonnées Information

Bureau Chef

1234, rue Main, 2e étage, Suite 202
Moncton, N-B., E1C 1H7
Tel: 506-382-5386

Déchets Solides

100, promenade Bill Slater
Berry Mills, N-B, E1G 4K6
Tel: 506-877-1050

Aménagement

Bureau de Beaubassin
815A, rue Bombardier, Route 15, sortie 37
Shediac, N-B., E4P 1H9
Tel: 506-533-3637

Bureau de Tantramar

131H, rue Main
Sackville, N-B., E4L 4B2
Tel: 506-364-4701

Bureau de Westmorland-Albert

1234, rue Main, 2e étage, Suite 200
Moncton, N-B., E1C 1H7
Tel: 506-382-5386